



## Paraná instala cabine de amamentação em terminal metropolitano e amplia conforto das mães

O Governo do Estado implementou, de forma pioneira no Brasil, uma cabine modular de amamentação em um terminal do transporte coletivo metropolitano. A ini-

ciativa começa com um módulo experimental no Terminal Metropolitano Afonso Pena, em São José dos Pinhais, na Região Metropolitana de Curitiba, com instalação realizada pela

Agência de Assuntos Metropolitanos (Amep) na quinta-feira (7), perto do Dia das Mães. Ela já estará à disposição da população a partir da sexta-feira (8). | [Página 2](#)

## Seis hospitais do Paraná participam de captações inéditas de órgãos e fortalecem transplantes

Salvar vidas ou desenvolver qualidade de vida para pacientes com doenças graves é a principal função do transplante de órgãos.

O sucesso do sistema de transplantes no Paraná não acontece por acaso, sendo organizado com muito trabalho e responsabilidade, iniciando

com uma busca ativa que começa nos hospitais. E nos últimos meses seis novas unidades entraram nesse rol. | [Página 4](#)

# Salários dos trabalhadores do Paraná são superiores aos da média do Brasil em todos os segmentos

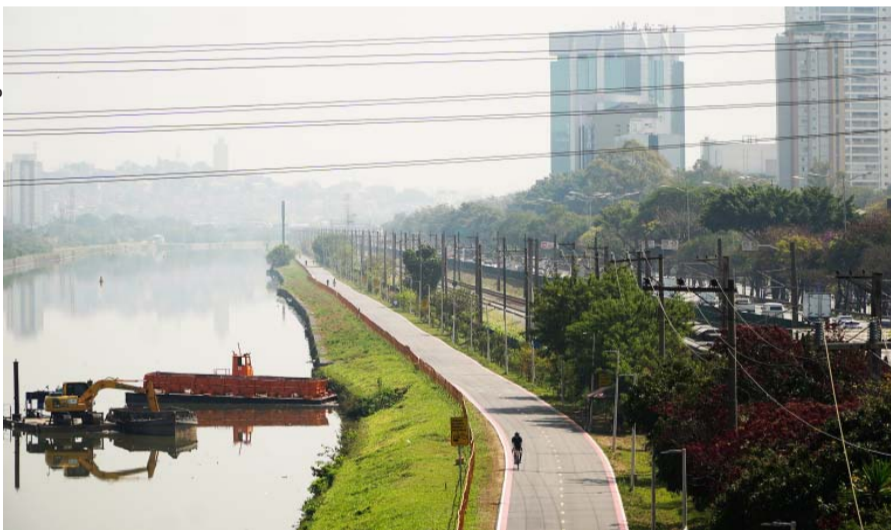
O rendimento mensal do trabalho alcançou a média de R\$ 4.132 no Paraná no 4º trimestre do ano passado, de acordo com dados produzidos pelo Instituto Brasileiro de Geografia e Estatística (IBGE) e extraídos pelo Instituto Paranaense de Desenvolvimento Econômico e Social (Ipardes). É o maior patamar da série histórica e R\$ 503 acima da média nacional, que alcançou R\$ 3.629. Há uma diferença de 13,9% a favor dos trabalhadores paranaenses.

Além disso, em todos os segmentos da economia brasileira os paranaenses recebem mais do que a média dos trabalhadores brasileiros. No caso da atividade agropecuária, a distância entre o salário médio do Paraná e o do Brasil chega a atingir 46%, como resultado de valores de R\$ 3.257 registrados no Estado e R\$ 2.231 observados no País.

Os rendimentos pagos aos trabalhadores paranaenses também são superiores nas atividades de comércio (de R\$ 3.618 para R\$ 2.943), alojamento e alimentação (de R\$ 2.856 para R\$ 2.369) e outros serviços (de R\$ 3.660 para R\$ 2.872), que apresentaram diferenças de 22,9%, 20,6% e 27,4%, respectivamente, em relação às médias dos salários nacionais. | [Página 3](#)

## SP reduz poluição na bacia dos rios Tietê e Pinheiros e leva esgoto tratado a 3 milhões de pessoas após desestatização do serviço

Foto: Agência de SP



Três milhões de pessoas passaram a ter acesso ao tratamento de esgoto e outras 2 milhões passaram a receber água potável no estado de São Paulo após a ampliação dos investimentos em saneamento promovida pelo Governo de SP desde a desestatização da Sabesp, em 2024.

Segundo a Secretaria Estadual de Meio Ambiente, Infraestrutura e Logística, somente no último ano, 10 bilhões de litros de esgoto deixaram de ser despejados sem tratamento na bacia dos rios Tietê e Pinheiros.

| [Página 7](#)

### Saúde

## Com ponte, ambulância de Guaratuba atende paciente em Matinhos em 11 minutos

Foto: SECOM



Moradores de Guaratuba e região começam a sentir a diferença no atendimento em saúde após a inauguração da Ponte da Vitória, que liga o município a Matinhos, no Litoral paranaense. A ligação entre Guaratuba e Matinhos acabou com o uso do ferry boat e reduziu o tempo de travessia de ambulâncias, equipes médicas e insumos em casos de urgência e emergência ou mesmo para transporte.

Na última terça-feira (05), por exemplo, uma ambulância de Guaratuba foi acionada para o atendimento no centro de Matinhos. Ela saiu da base às 20h45 e chegou ao local às 20h56, em apenas 11 minutos. Os médicos realizaram os procedimentos no próprio local, já que se tratava de um caso sem gravidade, e a ambulância já estava de volta à Guaratuba às 22h12. | [Página 3](#)

### Destaques

## Renda média das famílias chega a R\$ 2.264 e é recorde em 2025

O rendimento médio mensal das famílias brasileiras chegou a R\$ 2.264 por pessoa em 2025. Esse valor representa crescimento real – já descontada a inflação – de 6,9% em relação a 2024. É também o maior já apurado pela Pesquisa Nacional por Amostra de Domicílios (Pnad), iniciada em 2012.

O dado de 2025 representa o quarto ano seguindo de alta no rendimento dos domicílios, segundo o levantamento divulgado nesta sexta-feira (8) pelo Instituto Brasileiro de Geografia e Estatística (IBGE), no Rio de Janeiro. | [Página 6](#)

## IAT proíbe temporariamente a pesca e uso da água na Represa do Capivari

Instituto Água e Terra (IAT) publicou no Diário Oficial do Estado de quarta-feira (6) a Portaria nº 323/2026 que proíbe temporariamente a pesca, o consumo de pescado e o uso da água da Represa do Capivari para atividades recreativas, como banho e natação. A medida é em decorrência de um acidente ambiental ocorrido em 26 de abril na BR-116, em Campina Grande do Sul, na Região Metropolitana de Curitiba. | [Página 8](#)

# 1ª edição do Anjo Inovador impulsionou 68 startups e gerou mais de 370 empregos

**L**ançado em 2023, o Paraná Anjo Inovador, programa do Governo do Estado, se tornou uma importante iniciativa de fortalecimento do ecossistema de inovação estadual ao ajudar startups paranaenses a desenvolverem seus modelos de negócio. Coordenado pela Secretaria da Inovação e Inteligência Artificial (Seia), o primeiro edital do programa destinou R\$ 17 milhões para empresas enquadradas como startups avançadas na elaboração e criação de soluções inovadoras em diferentes áreas.

Ao todo, 68 startups paranaenses foram contempladas com subsídios de até R\$ 250 mil cada. A procura foi alta: 188 projetos foram submetidos durante o período de inscrições, demonstrando o potencial criativo e tecnológico do Estado.

A primeira edição do Paraná Anjo Inovador mostrou resultados concretos no estímulo do empreendedorismo paranaense. Segundo levantamento da coordenação do programa, as startups apoiadas foram responsáveis pela geração de 378 empregos, entre diretos e indiretos. Outro dado que chama atenção é o nível de

maturidade alcançado: 61% das empresas já atingiram a sustentabilidade financeira.

O secretário de Inovação e Inteligência Artificial, Marcos Stamm, destacou o impacto do programa no fortalecimento do ecossistema estadual. “O Paraná Anjo Inovador tem um papel fundamental ao apoiar startups no desenvolvimento de soluções e na consolidação dos seus negócios. É uma iniciativa que gera oportunidades, estimula o empreendedorismo e contribui diretamente para o crescimento da inovação no Paraná”, disse.

No período de atuação do edital as empresas contam com acompanhamento contínuo da Seia, com entrega de planos de trabalho e relatórios técnicos trimestrais. Atualmente, as empresas estão na fase de finalização dos projetos e fazendo a prestação de contas sobre o uso dos investimentos.

## DIVERSIDADE DE SOLUÇÕES

Entre os principais objetivos do Paraná Anjo Inovador está o uso da inovação como uma ferramenta para criar soluções para problemas reais da sociedade.



Com esse propósito, o programa visou contemplar startups que tivessem ideias alinhadas aos Objetivos de Desenvolvimento Sustentável (ODS). No primeiro edital o foco foram soluções voltadas para saúde e bem-estar; educação de qualidade; fome zero e agricultura sustentável; e paz, justiça e instituições eficazes.

De forma prática, a ação registrou uma diversidade nos tipos de soluções criadas. A maior parte dos projetos está ligada a softwares, dados e inteligência artificial (32%), seguida por engenharia e desenvolvimento de hardware (20%) e soluções para indús-

tria e comércio (15%). Também se destacam projetos voltados à gestão, educação, ciência, regulação e processos laboratoriais.

Essa diversidade também se refletiu nos setores atendidos. Biotecnologia liderou com nove startups, enquanto saúde, educação e agronegócio aparecem logo em seguida, com oito iniciativas cada. O programa também alcançou áreas como tecnologia da informação, inovação social, fintech, sustentabilidade e indústria 4.0.

Curitiba, que concentra 22 iniciativas, seguida por Maringá (10), Cascavel e Londrina (5 cada).

## REDE DE STARTUPS

Com a programa, o Governo do Estado tem contribuído efetivamente para garantir uma rede de startups bem estruturada. O impacto do Anjo Inovador pode ser avaliado também pelo crescimento do número de empresas inovadoras desde 2023, que saltou de 1.758 para 2.457 em 2025, segundo o Mapeamento das Startups Paranaenses, publicado pelo Sebrae/PR, um crescimento de quase 40%.

O desempenho da primeira edição abriu caminho para a expansão do Paraná Anjo Inovador. O segundo edital, publicado em 2024, confirmou a força da iniciativa, com grande adesão de startups, totalizando a submissão de 545 projetos, quase o triplo da primeira edição, representando uma alta de 190%.

Das 469 startups inscritas, 101 foram abertas entre a publicação do edital e o prazo final de submissão, evidenciando o papel do programa no fomento ao empreendedorismo e à inovação no Paraná. Ainda em execução, o segundo edital tem investimento de R\$ 20 milhões em 80 empresas paranaenses distribuídas em 15 municípios. (AENPR)

# Paraná instala cabine de amamentação em terminal metropolitano e amplia conforto das mães

O Governo do Estado implementou, de forma pioneira no Brasil, uma cabine modular de amamentação em um terminal do transporte coletivo metropolitano. A iniciativa começa com um módulo experimental no Terminal Metropolitano Afonso Pena, em São José dos Pinhais, na Região Metropolitana de Curitiba, com instalação realizada pela Agência de Assuntos Metropolitanos (Amep) na quinta-feira (7), perto do Dia das Mães. Ela já estará à disposição da população a partir da sexta-feira (8).

O projeto-piloto recebeu investimento de R\$ 53,5 mil. A Amep também será responsável pelo acompanhamento e fiscalização da estrutura durante a fase inicial. A proposta inclui fornecimento, transporte, montagem e instalação da cabine, além de garantia e suporte técnico, seguindo normas de acessibilidade, segurança e higiene.

Segundo o presidente da Amep,

Gilson Santos, a iniciativa responde a uma demanda concreta das usuárias do sistema. “Hoje, quase 60% dos passageiros do transporte coletivo metropolitano são mulheres. Muitas delas se deslocam diariamente com seus filhos e precisam de um espaço apropriado para amamentação ou cuidados básicos. A cabine vem justamente para oferecer conforto, segurança e dignidade para essas usuárias”, afirmou.

A proposta surgiu a partir de uma diretriz do governador Carlos Massa Ratinho Junior, após observar modelos semelhantes em funcionamento no Exterior. “Desenvolvemos o projeto e agora iniciamos essa fase piloto, que será monitorada para avaliar o uso e eventuais ajustes antes de ampliar para outros terminais”, explicou Santos. Nos primeiros meses, a Amep fará o acompanhamento do funcionamento para avaliar a adesão das usuárias e o desempenho do equipamento.



A cabine foi projetada para oferecer um ambiente reservado, seguro e confortável para mães que utilizam o transporte coletivo e precisam de um espaço adequado para amamentação e cuidados com os filhos durante o deslocamento. O uso será gratuito e aberto ao público, sem necessidade de cadastro.

A estrutura foi planejada para operação contínua em ambientes de grande circulação, com ventilação adequada, superfícies de fácil higienização e mobiliário de apoio. A cabine contará com monitoramento externo e sinalização dentro do terminal, facilitando a identificação pelas passageiras.

A medida atende a uma demanda recorrente no sistema metropolitano, especialmente entre mulheres que conciliam trabalho e cuidados com os filhos. Muitas passageiras utilizam os terminais como pontos de conexão e, nesse intervalo, precisam realizar tarefas como amamentação ou troca de crianças sem dispor de um espaço apropriado.

Além do impacto na mobilidade, a iniciativa dialoga com recomendações de saúde pública. O aleitamento materno deve ser incentivado de forma exclusiva até os seis meses de idade e continuado até pelo menos os dois anos, pelos benefícios à criança e à mãe.

A expectativa é que, após o período de testes de aproximadamente 60 dias, o modelo possa ser replicado em outros terminais metropolitanos do Paraná, como Colombo e Fazenda Rio Grande, ampliando a rede de acolhimento às mães que utilizam o transporte público. (AENPR)

## Expediente

# Salários dos trabalhadores do Paraná são superiores aos da média do Brasil em todos os segmentos

O rendimento mensal do trabalho alcançou a média de R\$ 4.132 no Paraná no 4º trimestre do ano passado, de acordo com dados produzidos pelo Instituto Brasileiro de Geografia e Estatística (IBGE) e extraídos pelo Instituto Paranaense de Desenvolvimento Econômico e Social (IpardeS). É o maior patamar da série histórica e R\$ 503 acima da média nacional, que alcançou R\$ 3.629. Há uma diferença de 13,9% a favor dos trabalhadores paranaenses.

Além disso, em todos os segmentos da economia brasileira os paranaenses recebem mais do que a média dos trabalhadores brasileiros. No caso da atividade agropecuária, a distância entre o salário médio do Paraná e o do Brasil chega a atingir 46%, como resultado de valores de R\$ 3.257 registrados no Estado

e R\$ 2.231 observados no País.

Os rendimentos pagos aos trabalhadores paranaenses também são superiores nas atividades de comércio (de R\$ 3.618 para R\$ 2.943), alojamento e alimentação (de R\$ 2.856 para R\$ 2.369) e outros serviços (de R\$ 3.660 para R\$ 2.872), que apresentam diferenças de 22,9%, 20,6% e 27,4%, respectivamente, em relação às médias dos salários nacionais.

Também há grande diferença salarial nos segmentos de transportes (16,4% acima da média brasileira), construção (15%), informação, comunicação e atividades financeiras e imobiliárias (6,9%), indústria de transformação (8%), administração pública (12,6%) e serviços domésticos (15,7%), o que completa a lista das atividades pesquisadas.

Jorge Callado, diretor-pre-

sidente do IpardeS, atribui os resultados do Paraná ao aquecimento do mercado de trabalho local, à qualificação dos paranaenses e ao empreendedorismo aqui encontrado. “É altamente desejável manter esse processo dinâmico, de modo a prosseguir com os retornos econômicos, acompanhados dos ganhos de caráter social”, afirma.

O Paraná atingiu no 4º trimestre taxa de desemprego de apenas 3,2%, também abaixo da média nacional, de 5,1%. É a segunda vez que o Estado atinge esse índice, ao lado do 4º trimestre de 2024. Esse resultado significa 6,2 milhões de pessoas no mercado de trabalho, sendo 3,4 milhões no setor privado.

## SALÁRIO ANUAL

O Paraná também registrou o **quinto maior rendi-**

**mento médio mensal do País em todo o ano de 2025, de R\$ 3.852**, acima da média brasileira de R\$ 3.367, segundo a Pesquisa Nacional por Amostra de Domicílios (PNAD) Contínua, divulgada na última sexta-feira (08) pelo Instituto Brasileiro de Geografia e Estatística (IBGE). O resultado paranaense representa um crescimento de 62,3% em relação ao valor recebido em 2018 (R\$ 2.374) e de 144,6% na comparação com 2012 (R\$ 1.575), início da série histórica.

Na prática, os paranaenses receberam R\$ 485 a mais por mês que a média brasileira, diferença que vem aumentando nos últimos anos. Em 2023, por exemplo, era de R\$ 186 (R\$ 3.020, ante R\$ 2.834), passando para R\$ 476 em 2024 (R\$ 3.519, ante R\$ 3.043) até alcançar o índice de 2025, maior diferença da série. (AENPR)

# Com ponte, ambulância de Guaratuba atende paciente em Matinhos em 11 minutos

Moradores de Guaratuba e região começam a sentir a diferença no atendimento em saúde após a inauguração da Ponte da Vitória, que liga o município a Matinhos, no Litoral paranaense. A ligação entre Guaratuba e Matinhos acabou com o uso do ferry boat e reduziu o tempo de travessia de ambulâncias, equipes médicas e insumos em casos de urgência e emergência ou mesmo para transporte.

Na última terça-feira (05), por exemplo, uma ambulância de Guaratuba foi acionada para o atendimento no centro de Matinhos. Ela saiu da base às 20h45 e chegou ao local às 20h56, em apenas 11 minutos. Os médicos realizaram os procedimentos no próprio local, já que se tratava de um caso sem gravidade, e a ambulância já estava de volta à Guaratuba às 22h12.

Em outro caso, na quinta-feira (07), a transferência de um paciente do Pronto Socorro em Guaratuba até o Hospital Regional do Litoral, em Paranaguá, levou 1h34. O trecho de cerca de 50 km e chegava a levar até quatro horas em dia com fluxo



intenso no ferry boat, conforme registros do SAMU.

Conforme dados da Central de Regulação do SAMU e das secretarias municipais de saúde de Matinhos e Guaratuba, a travessia por ferry boat, que levava de 20 a 30 minutos em dias normais e poderia chegar até horas em horários de pico ou de temporada, foi encurtada por um deslocamento de apenas dois minutos pela ponte. O tempo estimado de uma ambulância de sair de uma cidade até a outra varia de 6 a 10 minutos.

“Na saúde, o tempo de atendimento é primordial e pode definir entre salvar ou não uma

vida. Não depender de um ferry boat e poder fazer o caminho através da ponte dá mais uma chance para o paciente em estado grave, além de conforto para outras pessoas que precisam de atendimento”, diz o secretário estadual da Saúde, César Neves. “Agora, se Matinhos precisar de ambulância e a equipe estiver em Guaratuba, ela pode retornar rapidamente”.

“Saímos de um cenário imprevisível para um deslocamento praticamente imediato. Hoje, a gente fala de uma redução enorme no tempo de travessia. O que antes levava facilmente 30, 40 minutos, ou até horas em

dias críticos, agora acontece em cerca de 5 a 10 minutos. Isso muda completamente o tempo de resposta da saúde”, comemora o secretário municipal da saúde de Matinhos, José Carlos Cordeiro Júnior.

Outro impacto direto é no conforto das pessoas que moram em Guaratuba e precisam fazer tratamentos, exames e atendimentos em outras unidades de saúde

A Ponte da Vitória também influencia toda a estrutura de atendimento e fortalece a integração regional da saúde, além de reorganizar as unidades de saúde do Litoral.

Recentemente o governador Ratinho Junior anunciou a construção do Hospital Maria José Piana, em Matinhos. Ele contará com 90 leitos, incluindo UTI adulta, enfermarias adulto e pediátrica, maternidade, centro cirúrgico para a realização de cirurgias eletivas e estrutura completa para exames de imagem, como raio-X, ultrassom e tomografia. O Governo do Estado também já anunciou que vai construir um novo hospital em Guaratuba. (AENPR)

## Boletim Econômico e Empresarial Indicadores Econômicos – Brasil (4 a 10 de maio de 2026)

Indicador	Valor Aprox.	Leitura Estratégica
Dólar (USD/BRL)	R\$ 6,00 – R\$ 6,18	pres. cen. externo
Ibovespa	volet. elevada	merc. cauteloso
Selic	15,00% a.a.	juros rest. ativ.
Inflação (IPCA 12m)	4,4%	pressão ac. meta
PIB 2026 (proj.)	1,6% - 1,8%	cresc. mod. abaixo

## Notícias Relevantes da Semana

### ENCONTRO LULA-TRUMP ENTRA NO RADAR DAS EMPRESAS

O principal tema político e econômico internacional da semana foi a reunião entre o presidente brasileiro Luiz Inácio Lula da Silva e o presidente dos EUA, Donald Trump, em Washington. O encontro teve foco em:

- \* tarifas comerciais
- \* segurança econômica
- \* minerais estratégicos
- \* combate ao crime organizado
- \* relações comerciais bilaterais

As equipes dos dois países receberam prazo de 30 dias para apresentar propostas relacionadas ao impasse tarifário entre Brasil e Estados Unidos.

O que isso pode significar para as empresas brasileiras? Apesar do tom diplomático positivo, o mercado ainda avalia os efeitos concretos do encontro com cautela.

### Os principais pontos de atenção empresarial são:

1ª Tarifas e exportações  
Os EUA seguem monitorando setores brasileiros considerados sensíveis, incluindo:

- \* etanol
- \* químicos
- \* petroquímicos
- \* reciclados industriais
- \* setores ligados ao agro e biotecnologia

### Impactos potenciais:

- pressão sobre exportadores
- aumento de custos industriais
- maior insegurança comercial

### Agronegócio e indústria

O agronegócio continua no centro das negociações bilaterais. O setor acompanha com atenção:

- \* possíveis tarifas futuras
- \* regras sanitárias
- \* propriedade intelectual
- \* minerais críticos e fertilizantes

Fabricantes de máquinas, químicos e implementos agrícolas também podem ser afetados indiretamente.

### SEGURANÇA ECONÔMICA E TECNOLOGIA

Outro ponto relevante foi o debate sobre:

- \* cadeias estratégicas
- \* minerais críticos
- \* segurança tecnológica
- \* cooperação econômica

Isso pode abrir oportunidades para:

- mineração
- infraestrutura
- energia
- indústria estratégica

Mas também aumenta exigências regulatórias e geopolíticas.

### POLÍTICA MONETÁRIA CONTINUA PRESSIONANDO EMPRESAS

Internamente, o cenário segue desafiador. O mercado já trabalha com a possibilidade de:

- \* juros elevados por mais tempo
- \* cortes mais lentos da Selic
- \* crédito restritivo ao longo do ano

Consequências:

- capital de giro pressionado
- expansão postergada
- investimento mais seletivo

O custo financeiro continua sendo um dos principais freios ao crescimento empresarial.

Fiscal segue como principal risco doméstico

A preocupação fiscal permanece elevada.

Em pauta:

- \* aumento de gastos
- \* dificuldades de ajuste estrutural
- \* dúvidas sobre sustentabilidade das contas públicas

### Impactos observados:

- pressão cambial
- juros longos elevados
- aumento do prêmio de risco

O ambiente fiscal continua sendo decisivo para confiança empresarial e investimento.

Segurança jurídica e ambiente institucional

O mercado segue atento ao ambiente institucional.

Persistem preocupações com:

- \* judicialização crescente
- \* insegurança regulatória
- \* imprevisibilidade em decisões econômicas

### Consequências:

- maior custo jurídico
- contratos mais complexos
- investimentos mais cautelosos

O capital continua exigindo previsibilidade antes de assumir risco.

Problemas estruturais continuam limitando as empresas

Além dos eventos da semana, persistem entraves antigos:

### Crédito estruturalmente caro

- \* spreads elevados
- \* acesso limitado para PMEs
- \* baixa concorrência financeira

Complexidade tributária  
Mesmo com a reforma em andamento:

- \* excesso de obrigações
- \* alto custo administrativo
- \* insegurança operacional

Burocracia e lentidão regulatória

- \* processos demorados
- \* excesso de obrigações
- \* baixa eficiência operacional estatal

Insegurança regulatória  
Mudanças frequentes em:

- \* regras
- \* interpretações
- \* exigências setoriais seguem reduzindo a previsibilidade.

### IMPACTO POR SETOR

Sistema Financeiro

- \* crédito seletivo
- \* spreads elevados

Indústria

- \* custos altos
- \* pressão sobre competitividade

Agronegócio

- \* atenção redobrada às negociações com EUA
- \* exportações seguem estratégicas

Varejo

- \* consumo moderado
- \* foco em margem e caixa

Mercado de Capitais

- \* investidores mais defensivos
- \* volatilidade elevada

# Seis hospitais do Paraná participam de captações inéditas de órgãos e fortalecem transplantes

Salvar vidas ou devolver qualidade de vida para pacientes com doenças graves é a principal função do transplante de órgãos. O sucesso do sistema de transplantes no Paraná não acontece por acaso, sendo organizado com muito trabalho e responsabilidade, iniciando com uma busca ativa que começa nos hospitais. E nos últimos meses seis novas unidades entraram nesse rol.

No centro dessa engrenagem estão as Organizações de Procura de Órgãos (OPOs), unidades estratégicas da Secretaria de Estado da Saúde (Sesa) que funcionam como braços operacionais da Central Estadual de Transplantes.

Mais do que apenas identificar doadores, as OPOs representam o suporte técnico e humano necessário para que o processo de doação seja seguro, ético e ágil, como necessita ser. Atualmente, o Estado do Paraná conta com quatro OPOs: Cascavel, na macrorregião Oeste; Curitiba, na macrorregião Leste; Londrina, na macrorregião Norte e Maringá, na macrorregião Noroeste.

As OPOs contam com equipes multiprofissionais compostas por servidores públicos da Sesa,

que são enfermeiros, médicos, assistentes sociais, psicólogos, profissionais de apoio técnico-administrativo e motoristas, distribuídos para atender as macrorregiões do Estado. Ao todo são cerca de 38 profissionais.

Alguns casos recentes ajudam a ilustrar a importância desse trabalho. Em 2025, a OPO de Maringá registrou uma captação inédita no Instituto Bom Jesus de Cianorte. Pela OPO de Londrina, também ocorreu recentemente uma primeira captação de órgãos no Hospital Regional de Ivaporã.

A OPO Cascavel também registrou ingresso de uma nova unidade com primeira captação, o Hospital Geral Intermunicipal Doutor Aryzone Mendes de Araújo, em Francisco Beltrão. Na área da OPO Curitiba, o ano de 2025 contou com três primeiras captações, que ocorreram no Hospital e Maternidade Luiza de Marillac, em Curitiba, Hospital São Rafael, em Colombo, e no Hospital São Camilo, de Ponta Grossa.

“As primeiras captações de órgãos realizadas em novas unidades hospitalares representam um marco extremamente impor-



tante para o sistema, pois demonstram o fortalecimento da rede de doação e a ampliação da capacidade de identificação e efetivação da doação em locais onde antes o processo ainda não ocorria”, afirma o secretário da Saúde, César Neves.

No Paraná, são 108 hospitais notificantes, ou seja, que estão autorizados pelo Ministério da Saúde a identificar, manter e notificar à Central Estadual de Transplantes a existência de potenciais doadores de órgãos e tecidos, com 71 comissões instituídas, que são equipes multiprofissionais com-

postas por médicos, enfermeiros, psicólogos e assistentes sociais, que organizam e gerenciam o processo de doação dentro dos hospitais.

Além disso, o sistema tem 37 equipes transplantadoras de órgãos (pulmão, coração, fígado, pâncreas e rim) e 84 de tecidos (medula, córnea, valva cardíaca, pele e tecido ósseo), formadas por grupos especializados de profissionais de saúde, autorizados pelo Sistema Nacional de Transplantes (SNT), responsáveis por realizar as cirurgias de remoção (captação) de órgãos de um doador e

o implante (transplante) no paciente receptor.

Cinco laboratórios de histocompatibilidade e três de sorologia, além de três bancos de tecidos, sendo que um é de multitecidos, também formam a rede. São cerca de 700 profissionais especializados envolvidos.

O Paraná se consolidou em 2025 como o estado com a menor taxa de recusa familiar para doações de órgãos com o fortalecimento estratégico e contínuo do Sistema Estadual de Transplantes. Ao lado de Santa Catarina, o Paraná mantém um índice de 30%, em contrapartida ao índice nacional que é de 45% na recusa familiar para a doação de órgãos, de acordo com o último Registro Brasileiro de Transplantes (RBT).

A doação de órgãos e tecidos é um ato de solidariedade que pode beneficiar inúmeras pessoas. Um único doador pode impactar até 8 pacientes. Em 2025, foram realizados 773 transplantes, sendo 31 de coração. Nos dois primeiros meses de 2026, o número de órgãos doado foi de 123. Entre esse dado está a realização de três transplantes de coração. (AENPR)

## Esporte de base: obras da nova Escola de Surfe de Matinhos avançam

As obras da sede do Projeto Surf Escola - Ondas do Saber, em Matinhos, no Litoral do Paraná, avançaram no fim de abril. Neste momento, os trabalhos se concentram na etapa de serviços preliminares, limpeza do terreno, movimentação de terra e instalação do canteiro de obras, marcando o início da execução de uma das principais iniciativas voltadas ao fortalecimento do esporte de base no Estado.

O empreendimento é resultado de um investimento de R\$ 2,4 milhões do Governo do Paraná e será executado pela empresa Accor, vencedora do processo licitatório. A expectativa é de que a estrutura amplie

o acesso de crianças e adolescentes às modalidades de prancha e consolidando Matinhos como referência nacional do surfe.

O governador Carlos Massa Ratinho Junior lançou oficialmente a pedra fundamental da obra no início de fevereiro, em cerimônia realizada na Praça da Seringueira, local onde será instalada a nova sede do projeto. A estrutura terá aproximadamente 400 metros quadrados e foi planejada para oferecer um ambiente adequado de formação esportiva, convivência social e desenvolvimento educacional.

A proposta do Governo do Estado é transformar o espaço em um centro permanente de

iniciação e aperfeiçoamento esportivo, atendendo mais de 600 crianças do Litoral paranaense. Além das atividades esportivas, o projeto prevê acompanhamento profissional e ações voltadas à cidadania e inclusão social.

Durante o lançamento, Ratinho Junior destacou o potencial transformador da iniciativa para a região. “Esse centro de excelência vai atender as crianças da cidade e também os filhos dos turistas que visitam o Litoral e querem aprender a surfar, deixando um legado de profissionalismo para o esporte”, afirmou.

Segundo o secretário estadu-


al do Esporte, Walmir da Silva Matos, a obra representa um investimento estratégico na formação de novos talentos e no fortalecimento da vocação esportiva de Matinhos. “Essa escola do surfe é um sonho de Matinhos. Estamos falando de uma cidade que revelou grandes nomes do surfe brasileiro e que agora contará com uma estrutura completa, com instrutores especializados e suporte do Governo do Estado para formar novas gerações de atletas”, disse.

A próxima fase da construção será a etapa de fundação, considerada uma das mais importantes de qualquer obra. É

nesse momento que são executadas as estruturas responsáveis por sustentar toda a edificação, garantindo estabilidade e segurança ao empreendimento. A fundação funciona como a base estrutural da construção, distribuindo o peso da futura sede ao solo e preparando o terreno para o início das estruturas acima do nível do chão.

A construção da Escola de Surfe integra o conjunto de investimentos do Governo do Paraná voltados à ampliação da infraestrutura esportiva e ao fortalecimento de programas de iniciação esportiva em diferentes regiões do Estado.


(AENPR)



**FAWZE ABESS**

**41 99874-6042**

CONTATO@REPAROS24H.COM.BR



LEIA O QR CODE

WWW.REPAROS24H.COM.BR

# IAT regulamenta licenciamento para transmissão e distribuição de energia elétrica no Paraná

O Instituto Água e Terra (IAT) alterou a legislação referente ao licenciamento ambiental para sistemas de transmissão, distribuição e subestação de energia elétrica no Paraná. A Instrução Normativa nº 10/2026 estabelece uma série de medidas que buscam alinhar a legislação estadual aos critérios do novo regramento federal, a Lei nº 15.190/2025.

O documento dispensa algumas etapas do procedimento para empreendimentos específicos e clarifica melhor os critérios para a avaliação dos processos pelo órgão ambiental, sem, no entanto, perder a rigidez na emissão dos documentos.

“O objetivo principal dessa nova norma foi promover uma harmonização regulatória, buscando maior agilidade e segurança jurídica no setor elétrico. Essa padronização entre a Lei Federal e a estadual

simplicifica a interpretação técnica e jurídica, garantindo que o rigor ambiental seja mantido por meio de ritos processuais mais claros e condizentes com o impacto dessas estruturas”, afirma o agente profissional da Divisão de Licenciamento Estratégico do IAT, Marcelo Bittencourt Ramos Pinto.

A principal mudança está relacionada com as linhas de distribuição com tensão de até 138 quilovolts (kV), dispensando o licenciamento para os empreendimentos desse tipo que ocorram em áreas antropizadas (modificadas pela ação humana) e sem necessidade de supressão de vegetação nativa. Nessas situações, o requerente deverá solicitar uma Declaração de Dispensa de Licenciamento Ambiental (DLAM) ao Instituto, sem necessidade de apresentação de estudos de impacto ambiental.



No entanto, a licença ainda é necessária para os projetos que envolvam a supressão de vegetação nativa ou algum tipo de intervenção direta em Áreas Estratégicas para a Conservação da Biodiversidade, como Reservas Legais e Unidades de Conservação. Caso a linha tenha uma tensão de 138 kV, o responsável deve solicitar uma Licença Ambiental Simplificada e encaminhar um Plano de Controle Ambiental. Já para linhas com

tensão igual ou inferior a 69 kV, é necessário solicitar uma Autorização Ambiental e enviar um Projeto Básico.

De acordo com a norma, classifica-se como intervenção direta a instalação de estruturas, supressão vegetal, abertura de acessos e movimentação de solo.

Outro procedimento destacado pela peça jurídica foi a manutenção ou atividades que afetam árvores embaixo de linhas de transmissão, descri-

tos no artigo 10 do documento. “A normativa traz critérios específicos de como proceder quando há intervenção em áreas com estágio primário de vegetação. As novas regras detalham as distâncias de segurança, técnicas permitidas para o corte e a poda, além das medidas mitigadoras necessárias para garantir a integridade da rede elétrica sem comprometer a conservação de remanescentes florestais mais sensíveis”, diz Bittencourt.

Uma mudança adicional que afeta o licenciamento de linhas de transmissão inclui a não obrigatoriedade da emissão de certidões de uso, parcelamento e ocupação do solo urbano pelos municípios afetados pelo projeto. Além disso, há a alteração da licença necessária para a execução de projetos de subestações de energia, que agora passam a exigir Licenças Ambientais Simpli-

ficadas. Todas as mudanças já foram cadastradas no Sistema de Gestão Ambiental do IAT, portal usado pelos responsáveis para acessar os processos de licenciamento ambiental.

O Licenciamento Ambiental é um procedimento administrativo emitido pelo IAT que autoriza a localização, instalação, ampliação e a operação de empreendimentos e atividades utilizadoras de recursos ambientais, consideradas efetiva ou potencialmente poluidoras, ou aquelas que, sob qualquer forma, possam causar degradação ambiental, considerando as disposições legais e regulamentares e as normas técnicas aplicáveis ao caso.

Para mais informações sobre o processo de licenciamento ambiental no Estado do Paraná, é só acessar o site do Instituto Água e Terra.

(AENPR)

## Publicidade Legal

**Lucas Eduardo Dalcanale**

Leiloeiro Oficial - Matrícula: 20/319L - Jucepar  
www.donhaleiloes.com

**237 VEÍCULOS**

COLISÃO - ROUBO/FURTO  
ENCHENTE E  
VEÍCULOS EM FIM  
DE VIDA ÚTIL

41 3134-3450

Local: Estrada da Roseira, 6725 – Borda do Campo – São José dos Pinhais – PR

ONLINE

LEILÃO dia 12/05/2026

TERÇA-FEIRA

LEILÃO às 13h30

**COLISÃO:** ETIOS 2012 2013 F-250 2004 F-350 1999 FIELDER 2007 2008 3 FIESTA: 1996 2013 2014 2014 2 FIT: 2017 2008 FLUENCE 2014 4 FOCUS: 2011 2012 2015 2018 2019 2015 2 FOX: 2011 2016 2017 FUSION 2013 4 GOL: 2008 2009 2012 2013 1996 2011 2020 2 GRAND SIENA: 2013 2014 2019 7 HB20: 2014 2015 2014 2019 2020 2016 2017 2019 2015 2014 HILUX CD 2011 2012 130 2010 2011 2 JETTA: 2011 2012 2015 3 KA: 2016 2017 1997 1998 2019 2020 KADETT 1993 KICKS 2018 2019 KWID 2020 2021 2 MASTER: 2017 2018 2002 2003 MERIVA 2012 2 MOBI: 2018 2019 2016 2017 4 MONTANA: 2017 2018 2018 2019 2014 2015 2013 2 NINJA 300: 2014 2015 2014 2 NINJA 400: 2020 2019 2020 12 ONIX: 2019 2019 2019 2020 2019 2020 2018 2019 2014 2015 2015 2016 2017 2019 2013 2019 2020 2019 2020 7 PALIO: 2016 2002 2003 2009 2010 1996 2008 2011 2011 2012 PARATI 2008 2009 3 POLO: 2010 2011 2017 2018 2009 2010 3 PRISMA: 2019 2007 2013 3 PUNTO: 2012 2013 2012 2013 2013 QUANTUM 1986 3 RANGER: 2011 2015 2016 2011 2012 REBOQUE 2017 2018 2 S10: 2009 2010 2012 2013 SANDERO 2011 2012 SANTA FE 2010 2011 SANTANA 2001 2 SAVEIRO: 2019 2020 2012 2013 SENTRA 2019 4 SIENA: 2008 2015 2002 2003 2009 2010 3 SONIC SEDAN: 2014 2012 2013 2014 SPACEFOX 2012 6 STRADA: 2014 2015 2009 2010 2012 2013 2011 2012 2015 2016 2018 STRALIS 2012 2013 SUPER 2009 TORO 2019 2020 8 UNO: 2010 2011 2005 2006 2013 2011 2012 1991 1990 1993 2013 2014 VECTRA HATCH 2011 VERSA 2012 2013 VERSAILLES 1994 1995 VIRTUS 2018 2019 VOYAGE 2014 2015 WEB 2005 XJ6 2013 2013 YARIS 2019 2020 YBR 125 2007

**Nº DOS CHASSIS:** Normal 1B215613 Normal 1C124864 Normal 2P063380 Normal 38024440 Normal 3C213372 Recortado 3R101999 Recortado 4B025225 Normal 4C213803 Normal 4R053768 Normal 5G170120 Recortado 5R008847 Normal 64167462 Normal 6B512503 Normal 74015470 Normal 7A310175 Normal 8I051610 Normal 85156894 Normal 8B066186 Normal 8G528074 Normal 8L430536 Normal 8Z204578 Recortado 98536940 Normal 9B021899 Recortado 9P133731 Normal A5139777 Normal A5481638 Normal AA468182 Normal AB192162 Normal AG542298 Normal AJ362661 Normal AJ488360 Normal AP091908 Normal AR317068 Normal AU224231 Normal AZ210497 Normal B4008816 Normal B5722550 Normal BB006920 Normal BC195661 Normal BC460686 Recortado BG042450 Normal BG504992 Normal BJ523969 Normal BJ733387 Normal BP100880 Recortado BT270752 Normal C0288416 Normal C1091748 Normal C1545358 Normal C2224186 Normal C6580673 Normal CB011435 Normal CB826714 Normal CC141908 Normal CCB79215 Normal CF233447 Normal CG261100 Normal CG344507 Normal CG503739 Normal CJ004538 Normal CJ867355 Normal CK207313 Normal CR016956 Normal CR101396 Normal CS000036 Recortado CT070909 Normal CT188592 Normal CU379259 Normal D0392371 Normal D2029512 Normal D2127790 Normal D8350008 Normal DA028807 Normal DG330174 Normal DJ338339 Normal DJ503150 Normal DM103242 Normal DP050607 Normal DR117078 Recortado E0565382 Recortado E0603630 Normal E2024635 Normal E2038759 Normal E2138014 Normal E3148671 Normal E4059050 Normal E4080758 Normal E4142628 Normal EA527151 Normal EB161047 Recortado EB248158 Normal EB528885 Normal EB547234 Normal EB667732 Normal EG250422 Normal EJ959049 Normal EJ968461 Normal EP175629 Recortado ER018782 Normal ER136613 Normal ES500487 Recortado F2149418 Normal F3225272 Normal F4201565 Normal F4202691 Normal F5272380 Normal F8266639 Recortado F9023320 Normal FB102142 Normal FB146130 Normal FCE06504 Recortado FG194459 Normal FP080089 Normal FP092152 Normal FP550325 Recortado FR445295 Normal FT914183 Normal G1334865 Normal GB002889 Normal GB026216 Normal GB849789 Normal GJ887618 Normal GJ989431 Normal GL983135 Normal GT200474 Normal GT201127 Recortado GZ176826 Recortado GZ207474 Normal GZ209603 Normal H0788769 Normal hb504265 Normal HP132896 Normal HP651656 Normal HT202771 Normal J0004233 Normal J2072004 Normal J4717681 Recortado JB127614 Normal JB165690 Normal JL002125 Recortado JL293123 Normal JP903410 Normal JYH54453 Normal K0091063 Normal K0091232 Normal K3378613 Normal K3948280 Normal K5105655 Normal K8209788 Recortado KB629577 Normal KM100112 Normal KP019729 Normal KY607126 Normal L0007239 Normal L3967227 Normal L4002986 Normal LA491362 Normal LA268466 Normal LB519407 Normal LC431738 Normal LJ185669 Normal LKJ84437 Normal LT041892 Normal LT080632 Recortado LZ113477 Normal LZM54881 Normal M0023187 Normal M4031493 Normal M8066280 Normal MA426681 Normal MC426275 Normal ME187897 Recortado MK213721 Recortado MP012075 Recortado MP014964 Normal MP018651 Normal NA630088 Recortado NB044830 Normal NC418323 Recortado NG125370 Normal NG527695 Normal NJ913911 Normal NK001429 Normal NKE09685 Recortado NKK85923 Normal NK168118 Normal NP036236 Recortado NP051552 Normal NP235321 Normal NR056371 Normal NT109542 Recortado NY755410 Normal P3982731 Normal P9220761 Normal P9229270 Normal PC441614 Normal PG155800 Normal PJ353004 Normal PJ483636 Normal PK506919 Recortado PP048571 Normal PR000524 Recortado PR075470 Normal PS008126 Normal PU308079 Recortado PV000282 Normal PY838256 Recortado PYE08478 Recortado PYY48632 Recortado RB120166 Normal RC630580 Normal RG141591 Normal RJ401364 Normal RK583985 Normal RP008356 Normal RR101054 Recortado RS000343 Normal RYN28833 Recortado S9900123 Normal SB096525 Normal SCR79556 Normal SFS00713 Recortado SG198352 Recortado SK122321 Normal SMBZ8695 Normal SMCD2493 Normal TF500097 Normal TG531921 Normal TT027129 Normal TYBC3302 Recortado TYC46042 Recortado V4046362 Normal W0055292 Recortado W0535937 Normal WB591370 Normal WT105960 Normal XC749889

**CONDIÇÕES:** OS BENS SERÃO VENDIDOS NO ESTADO EM QUE SE ENCONTRAM E SEM GARANTIA. DEBITOS DE IPVA, MULTAS DE TRÂNSITO OU DE AVERBAÇÃO QUE POR VENTURA RECAIAM SOBRE O BEM, FICARÃO A CARGO DO ARREMATANTE, CORRENDO TAMBÉM POR SUA CONTA EM RISCO A RETIRADA DOS BENS. NO ATO DA ARREMATACÃO O ARREMATANTE OBRIGA-SE A ACATAR DE FORMA DEFINITIVA E IRRECORRÍVEL AS NORMAS E DEMAIS CONDIÇÕES DE AQUISIÇÃO ESTABELECIDAS NO CATALOGO DISTRIBUÍDO NO LEILÃO. MIGUEL DONHA JR - LEILOEIRO OFICIAL - JUCEPAR 14/256/L. IMAGENS MERA-MENTE ILUSTRATIVAS. RUA ESTRADA DA ROSEIRA, 6725 - BORDA DO CAMPO CEP: 83075-010 SÃO JOSÉ DOS PINHAIS, PR (41) 3134-3450 (CATALOGO, LOCAL DE VISITAÇÃO, DESCRIÇÃO COMPLETA E FOTOS NO SITE)

## Universidades estaduais do Paraná chegam a 382 vagas anuais para cursos de Medicina

O curso de Medicina da Universidade Estadual do Paraná (Unespar) em Apucarana, autorizado nesta sexta-feira (8) pelo governador Carlos Massa Ratinho Júnior, consolida o Paraná como referência nacional na formação médica ofertada pela rede pública de ensino superior. Com 40 novas vagas anuais, que se somam a outras 40 autorizadas para a Universidade Estadual do Norte do Paraná (UENP) em dezembro do ano passado, o Estado alcança 382 vagas por ano nos cursos de Medicina nas sete universidades estaduais.

As vagas estão distribuídas pelas universidades estaduais de Londrina (UEL), Maringá (UEM), Ponta Grossa (UEPG), Oeste do Paraná (Unioeste) e Centro-Oeste (Unicentro). Ao todo, 1.812 estudantes estão matriculados, número que saltará para aproximadamente 2.300 a partir de 2033, um crescimento de 30%.

“Essa é uma demanda crescente da sociedade e de municípios do Interior. Estamos ampliando a oferta para mais regiões estratégicas e levando ensino qualificado para nossos jovens. As universidades estaduais do Paraná têm excelência reconhecida e ajudam a formar grandes profissionais para atender cada vez melhor a nossa população”, afirma o governador.

O alto padrão didático-pedagógico da formação médica na rede pública estadual paranaense foi reconhecido recentemente pelo Ministério da Educação (MEC) na primeira edição do Exame Nacional de Avaliação da Formação Médica (Enamed). A Unicentro, cuja primeira turma colou grau em 2025, alcançou o 6º lugar no Brasil e o 1º lugar na Região Sul. O exame registrou 97,5% dos alunos da universida-

de com desempenho acima do nível máximo exigido, e isso resultou no conceito 5 para o curso.

A UEPG e a UEM também conquistaram o conceito 5, com 92,5% e 90% dos concluintes com desempenho acima da proficiência, respectivamente. A UEL e a Unioeste alcançaram o conceito 4. A UEL registrou 85,4% de aprovação, e a Unioeste obteve 83,3% no campus de Francisco Beltrão e 89,1% no de Cascavel. Os resultados do Enamed confirmam a qualidade da formação médica disponível na rede pública estadual de ensino superior e servem de parâmetro para os dois novos cursos em implantação na UENP e na Unespar.

A Unespar planeja abrir as inscrições para o vestibular do curso de Medicina no segundo semestre deste ano. A seleção será organizada exclusivamente para a nova graduação, com provas aplicadas no câmpus de Apucarana. A data da prova será definida posteriormente pela universidade, em articulação com o calendário de outros vestibulares e exames acadêmicos, para assegurar aos candidatos um processo tranquilo e integrado.

O novo curso de Medicina da Unespar terá duração de seis anos, em regime integral, e contará com um investimento inicial de R\$ 23,1 milhões, com previsão de chegar a R\$ 78 milhões até 2032. A estrutura prevê a construção de um bloco didático de 2.200 metros quadrados, laboratórios especializados e parcerias com hospitais da região, como o Hospital de Jandaia do Sul e o Hospital Municipal de Ivaiporã. A iniciativa fortalece a integração ensino-serviço de saúde e contribui para a fixação de médicos no interior do Estado. (AENPR)

## Sanepar prorroga até 12 de junho adesão ao programa de negociação de débitos

A Sanepar prorrogou até o dia 12 de junho o prazo para que os clientes que possuem débitos com a empresa participem do programa “Água em Dia +”, que oferece vantagens e condições especiais de negociação das faturas em aberto.

O programa “Água em Dia +” oferta retirada da multa por atraso, entrada reduzida e parcelamentos que variam de acordo com o perfil do cliente. Outra vantagem para os clientes que aderem ao “Água em Dia +” é a redução nos juros para apenas 0,73% ao mês. Clientes dos segmentos residencial, comercial e industrial podem participar.

Para os clientes contemplados pelo programa “Água Solidária”, os benefícios são ainda mais atrativos, com possibilidade de parcelamento em até 60 vezes e juros de apenas 0,36% ao mês.

“O programa permite



que o cliente possa negociar de acordo com a sua capacidade de pagamento, de forma prática e segura”, diz o superintendente-geral Comercial da Sanepar, Sergio Augusto Portela.

O valor das parcelas negociadas é incluído na própria fatura de água, junto ao consumo mensal. “A Companhia não envia bo-

letos nem solicita pagamentos via pix ou dinheiro para pessoa física ou em nome de outro beneficiário que não seja a Sanepar. Esse modelo foi pensado para garantir, além de transparência, uma maior segurança para o cliente que faz a negociação”, explica o diretor-presidente da Sanepar, Wilson Bley.

### COMO PARTICIPAR

A Sanepar oferece três canais de atendimento para os clientes interessados em participar do Água em Dia +: o WhatsApp (41) 99544-0115; o telefone 0800 200 0115; e o atendimento presencial em uma Central de Relacionamento. (AENPR)

## Renda média das famílias chega a R\$ 2.264 e é recorde em 2025

O rendimento médio mensal das famílias brasileiras chegou a R\$ 2.264 por pessoa em 2025. Esse valor representa crescimento real – já descontada a inflação – de 6,9% em relação a 2024. É também o maior já apurado pela Pesquisa Nacional por Amostra de Domicílios (Pnad), iniciada em 2012.

O dado de 2025 representa o quarto ano seguido de alta no rendimento dos domicílios, segundo o levantamento divulgado nesta sexta-feira (8) pelo Instituto Brasileiro de Geografia e Estatística (IBGE), no Rio de Janeiro.

Para consolidar o cálculo, o IBGE apura os valores de todos os rendimentos recebidos pelos integrantes das famílias e divide pelo número de moradores do domicílio.

Além de salários e bônus, entram na conta aposentadoria, pensão alimentícia, benefício social, bolsa de estudo, seguro-desemprego, aluguel e aplicações financeiras, por exemplo.

O analista da pesquisa, Gustavo Geaquinto Fontes, explica que o trabalho tem peso “muito grande” no aumento do rendimento da população.

“O valor foi puxado, em boa parte, pelo rendimento do trabalho.”

O especialista lembra ainda que o Brasil vivenciou níveis mínimos de desemprego no ano passado, além de reajustes anuais do salário-mínimo.

### DIFERENÇAS PELO PAÍS

A pesquisa traz informações relativas às unidades da Federação. O Distrito Federal e estados do Sul e Sudeste lideram o ranking do rendimento domiciliar per capita.

Nas piores posições aparecem Ceará (R\$ 1.379), Acre (R\$ 1.372) e Maranhão (R\$ 1.231).

Por região, o maior valor pertence ao Sul (R\$ 2.734), seguido do Centro-Oeste (R\$ 2.712) e Sudeste (R\$ 2.669). Os menores rendimentos são do Nordeste (R\$ 1.470) e Norte (R\$ 1.558).

### TRABALHO E OUTRAS FONTES

Segundo a pesquisa, 75,1% do rendimento médio mensal vêm do trabalho e 24,9%, das chamadas “outras fontes”.

Ao detalhar os rendimentos que não decorrem do trabalho, o IBGE mostra que a maior parte corresponde à aposentadoria e pensão, com 16,4%. Programas sociais aparecem na sequência, com 3,5%; seguidos de aluguel e arrendamento (2,1%), outros (2%) e pensão alimentícia, doação e mesada de não morador (0,9%).

### NORDESTE

Ao observar a origem do rendimento, o IBGE aponta que o Nordeste está abaixo da média nacional em relação à parcela que vem do trabalho; e acima em relação à parcela de outras fontes.

Na região, 67,4% do rendimento vêm de trabalho. As ou-

tras fontes respondem por 32,6% do orçamento das famílias.

Enquanto na média do país as aposentadorias e pensões representam 16,4% do rendimento, no Nordeste a proporção é 20,4%. Quando a origem é programa social do governo, a parcela do Nordeste chega a 8,8% – a maior do país.

### RENDA INDIVIDUAL

A Pnad detalhou também informações específicas sobre a renda dos brasileiros, com dados individuais, sem dividir pelo número de pessoas que formam a família.

Em 2025, o Brasil tinha 212,7 milhões de pessoas, sendo 143 milhões com algum tipo de rendimento, o que representa 67,2% da população. É o maior nível já registrado, superando o recorde que pertencia a 2024 – 140 milhões e 66,3%, respectivamente.

A parcela de brasileiros com rendimento do trabalho alcançou 47,8% da população, e dos que receberam alguma outra fonte, 27,1%. As duas marcas são recorde.

Nesse segundo grupo, aposentadoria e pensão previdenciária eram a fonte de rendimento mais comum, representando 13,8% da população, maior patamar da série histórica. Em 2012, 11,7% das pessoas recebiam dinheiro de aposentadorias e pensão.

O analista Gustavo Fontes atribui o crescimento dessa parcela a uma questão demográfica. “Isso reflete, sobretudo, o envelhecimento populacional.”

Os brasileiros que recebem programa social do governo, como o Bolsa Família, eram 9,1% – levemente abaixo do ano anterior (9,2%), mas em nível superior ao observado no período pré-pandemia. Em 2019, 6,3% recebiam benefícios.

### RECORDE NO RENDIMENTO

O ano de 2025 foi marcado pelo recorde no valor dos rendimentos individual dos brasileiros, tanto os de origem no trabalho quanto o de todas as fontes.

No ano passado, o rendimento médio mensal do trabalho ficou em R\$ 3.560, alta de 5,7% acima da inflação na comparação com 2024 (R\$ 3.208).

Quando se leva em conta todos os tipos de rendimentos – trabalho, aposentadorias, pensões, seguro-desemprego, bolsas de estudo, benefícios sociais, alugueis – a média mensal marca R\$ 3.367, expansão de 5,4% em relação ao ano anterior.

Concentração e benefícios A Pnad mostra ainda que os 10% mais ricos da população tinham rendimento 13,8 vezes maior que os 40% mais pobres.

Outra constatação é que 22,7% das famílias brasileiras (18 milhões de domicílios) recebiam em 2025 algum benefício social do governo, seja federal, estadual ou municipal.

(Agência Brasil)

## Publicidade Legal

**Luiz Rafael Lemuchi de Lima**

Leiloeiro Oficial - Matrícula: 20/315L - Juçepar  
www.donhaleiloes.com

**221 VEÍCULOS**

COLISÃO - ROUBO/FURTO  
ENCHENTE E  
VEÍCULOS EM FIM  
DE VIDA ÚTIL

41 3134-3450

Local: Estrada da Roseira, 6725 – Borda do Campo – São José dos Pinhais – PR

ONLINE  
LEILÃO dia 12/05/2026

TERÇA-FEIRA  
LEILÃO às 10h30

**COLISÃO:** ETIOS 2012 2013 F-250 2004 F-350 1999 FIELDER 2007 2008 3 FIESTA: 1996 2013 2014 2014 2 FIT: 2017 2008 FLUENCE 2014 4 FOCUS: 2011 2012 2015 2018 2019 2015 2 FOX: 2011 2016 2017 FUSION 2013 4 GOL: 2008 2009 2012 2013 1996 2019 2020 2 GRAND SIENA: 2013 2014 2019 7 HB20: 2014 2015 2014 2015 2016 2017 2019 2015 2014 HILUX CD 2011 2012 130 2010 2011 2 JETTA: 2011 2012 2015 3 KA: 2016 2017 1997 1998 2019 2020 KADETT 1993 KICKS 2018 2019 KWID 2020 2021 2 MASTER: 2017 2018 2002 2003 MERIVA 2012 2 MOBI: 2018 2019 2016 2017 4 MONTANA: 2017 2018 2018 2019 2014 2015 2013 2 NINJA 300: 2014 2015 2014 2 NINJA 400: 2020 2019 2020 12 ONIX: 2019 2019 2019 2020 2019 2020 2018 2019 2014 2015 2015 2016 2017 2019 2013 2019 2020 2019 2020 7 PALIO: 2016 2002 2003 2009 2010 1996 2008 2011 2011 2012 PARATI 2008 2009 3 POLO: 2010 2011 2017 2018 2009 2010 3 PRISMA: 2019 2007 2013 3 PUNTO: 2012 2013 2012 2013 1986 3 RANGER: 2011 2015 2016 2011 2012 REBOQUE 2017 RENEGADE 2017 2018 2 S10: 2009 2010 2012 2013 SANDERO 2011 2012 SANTA FE 2010 2011 SANTANA 2001 2 SAVEIRO: 2019 2020 2012 2013 SENTRA 2019 4 SIENA: 2008 2015 2002 2003 2009 2010 3 SONIC SEDAN: 2014 2012 2013 2014 SPACEFOX 2012 6 STRADA: 2014 2015 2009 2010 2012 2013 2011 2012 2015 2016 2018 STRALIS 2012 2013 SUPER 2009 TORO 2019 2020 8 UNO: 2010 2011 2005 2006 2013 2011 2012 1991 1990 1993 2013 2014 VECTRA HATCH 2011 VERSA 2012 2013 VERSAILLES 1994 1995 VIRTUS 2018 2019 VOYAGE 2014 2015 WEB 2005 XJ6 2013 2013 YARIS 2019 2020 YBR 125 2007

**Nº DOS CHASSIS:** Normal 72809286 Recortado 86066484 Normal 1T167181 Normal 3Z100416 Recortado 4C165812 Recortado 62003106 Normal 6T141765 Normal 78328254 Normal 7B155985 Normal 7G275431 Recortado 7M308771 Normal 8A030702 Normal 8A038215 Recortado 8J004284 Normal 8J109882 Normal 8Z101911 Normal 8Z253728 Normal 9L000579 Normal 9T142513 Normal A1522704 Normal AA023399 Normal AB022445 Normal AC437542 Normal AG227244 Normal AJ450313 Normal AS503908 Normal AU132391 Normal B2173555 Normal B5727041 Normal BA577055 Normal BB286299 Normal BL394234 Normal BL819321 Normal BM054306 Normal BP114041 Normal BT039628 Recortado BU107632 Normal C2004794 Normal C6150447 Recortado CB045630 Normal CB190801 Normal CB354285 Normal ce134435 Normal CJ024797 Normal CJ422487 Normal CJA00748 Normal CR134183 Normal CR150367 Normal D1214224 Normal D2010208 Normal D2020134 Normal D4000941 Normal D4093028 Normal D4134297 Normal D4185428 Recortado D6733612 Normal D8765248 Normal D8786232 Recortado D8944301 Normal DA020666 Normal DB154343 Normal DB287255 Normal DB342564 Normal DD050536 Normal DG054702 Recortado DJ067071 Avariado DL560410 Normal DM068756 Normal E0102305 Normal E0538812 Normal E3170987 Normal E5045701 Normal eb274611 Normal EB698165 Normal EG327418 Normal EJ785476 Normal eJ970688 Normal ET175646 Normal ET185266 Normal EU168519 Normal evt80250 Remarcado EZ122859 Normal F3207269 Normal F9019860 Normal FB114724 Normal FB222129 Normal FB759772 Normal fb780450 Normal FB805023 Normal FG363507 Normal FJ248770 Normal FJ439143 Normal FY201846 Normal G0223610 Normal G0768183 Recortado GB105810 Normal GB849305 Normal GM026436 Normal GT502514 Normal GY203968 Normal H0003294 Normal H0229202 Normal HB506616 Normal HB571242 Normal HG161024 Normal HK872400 Normal HR188363 Normal HZ101390 Normal J3355909 Normal J4002313 Normal J8092368 Normal JB027883 Normal JB045820 Normal JG144854 Normal JJ062235 Normal JKB61040 Normal JP828840 Normal JP841639 Recortado JT501577 Normal JZ106924 Normal K0003681 Normal K0004524 Normal K2228872 Normal K3379477 Normal K4014793 Normal K8263381 Normal K8744274 Normal KB124247 Normal KB129052 Normal kb260795 Normal KB321820 Normal KF524645 Normal KG454580 Normal KJ106460 Normal KKB98922 Normal KP017315 Normal KP047545 Normal KP145218 Normal KR107136 Normal KR905176 Normal KT059164 Normal KZ106482 Normal L2101795 Recortado L8410049 Normal LA000987 Recortado LG257214 Normal LH001044 Normal LK330953 Normal LP021651 Normal LR002940 Normal M0020954 Recortado M8085077 Normal MB116644 Normal MG157053 Normal MK449807 Normal MKK70529 Normal MP205195 Normal MR129110 Recortado MT024503 Normal NK472285 Normal NKL09533 Normal NR010501 Normal P0022410 Normal PA034807 Normal PG176942 Normal PG192652 Normal PG576556 Normal PK000131 Normal PR008535 Recortado PT008401 Recortado PU003721 Normal PU255075 Normal PV001084 Normal PY874275 Recortado PYM35222 Normal PYY38525 Normal PYY78332 Recortado R9264301 Normal RA133471 Normal RC423669 Normal RFS00588 Recortado RG145902 Normal RJ866096 Normal RK602341 Recortado RK612955 Recortado RP033570 Normal RP103238 Normal RY931568 Recortado RYF31964 Normal S0002323 Normal S0003299 Normal S0004090 Normal S0004442 Normal S0032980 Recortado S3148629 Normal S4026622 Recortado SC653224 Normal SG206611 Normal SG235308 Normal SG251128 Normal SJ168983 Normal SM001154 Normal SM100182 Recortado SP005629 Recortado SP031507 Normal SP046513 Normal SP710952 Normal SR247986 Normal SYA34779 Recortado syf92434 Normal T4003878 Normal TDA55077 Normal TK697116 Normal TP247071 Normal TT002127 Normal TYP36024 Normal TYP37707 Recortado V0279020 Normal VB527565 Recortado W0727263 Normal W4014245

**CONDIÇÕES:** OS BENS SERÃO VENDIDOS NO ESTADO EM QUE SE ENCONTRAM E SEM GARANTIA. DÉBITOS DE IPVA, MULTAS DE TRÂNSITO OU DE AVERBAÇÃO QUE POR VENTURA RECAIAM SOBRE O BEM, FICARÃO A CARGO DO ARREMATANTE, CORRENDO TAMBÉM POR SUA CONTA EM RISCO A RETIRADA DOS BENS. NO ATO DA ARREMATACÃO O ARREMATANTE OBRIGA-SE A ACATAR DE FORMA DEFINITIVA E IRRECORRIVEL AS NORMAS E DEMAIS CONDIÇÕES DE AQUISIÇÃO ESTABELECIDAS NO CATALOGO DISTRIBUÍDO NO LEILÃO. MIGUEL DONHA JR – LEILOEIRO OFICIAL – JUÇEPAR 14/256/L. IMAGENS MERA-MENTE ILUSTRATIVAS. RUA ESTRADA DA ROSEIRA, 6725 - BORDA DO CAMPO CEP: 83075-010 SÃO JOSÉ DOS PINHAIS, PR (41) 3134-3450

(CATALOGO, LOCAL DE VISITAÇÃO, DESCRIÇÃO COMPLETA E FOTOS NO SITE)

# SP reduz poluição na bacia dos rios Tietê e Pinheiros e leva esgoto tratado a 3 milhões de pessoas após desestatização do serviço

Três milhões de pessoas passaram a ter acesso ao tratamento de esgoto e outras 2 milhões passaram a receber água potável no estado de São Paulo após a ampliação dos investimentos em saneamento promovida pelo Governo de SP desde a desestatização da Sabesp, em 2024.

Segundo a Secretaria Estadual de Meio Ambiente, Infraestrutura e Logística, somente no último ano, 10 bilhões de litros de esgoto deixaram de ser despejados sem tratamento na bacia dos rios Tietê e Pinheiros.

“Só no ano passado, 10 bilhões de litros de esgoto que caíam no Tietê, a gente tirou para poder tra-

tar, em virtude dessa quantidade de investimentos. O saneamento é dignidade, causa um grande impacto na vida das pessoas, então é importante a gente ressaltar todo o trabalho que a gente fez com a desestatização. Outras duas milhões de pessoas que não tinham acesso à água potável, em um ano passaram a ter”, disse a secretária Natália Resende, em entrevista à Agência SP no último sábado (9), durante a Caravana 3D nos municípios do Alto Tietê.

Natália esclareceu que o setor ficou muitos anos sem investimentos. No entanto, nos últimos dois anos o valor investido praticamente triplicou, de uma forma bem planeja-



da, com fiscalização e regulação. Ela citou o exemplo da Estação de Tratamento de Suzano, cuja obra de ampliação e modernização foi entregue na sexta-feira (8). “Em uma parte do rio Tietê que antes caíam 20 piscinas olímpicas por dia de esgoto, hoje não cai mais”, disse, Segundo ela, só no ano passado 10 bilhões de li-

tros de esgoto que caíam no Tietê passaram a ser coletados e tratados com os novos investimentos. “Só nessa estação que eu comentei aqui em Suzano, 1,3 bilhão.”

A secretária citou dados da ONG SOS Mata Atlântica, que levantou que no ano passado o rio Tietê teve uma redução na mancha de poluição de 33

quilômetros. “Isso não é mágica, é investimento, é obra. Vários pontos de melhoria que a gente vê no Tietê e no Pinheiros, que é um afluente também do Tietê”, disse.

Natália destacou a importância do investimento anunciado pelo Governo de São Paulo para Mogi das Cruzes neste sábado, R\$ 238 milhões para fazer obras de 30 de rede coletora que transportará o esgoto da cidade para a estação de tratamento de Suzano. “A gente está falando em tirar 2.562 toneladas de esgoto que eram jogados no rio lá no início e que tem impacto direto nos rios aqui na Capital. “A gente tem olhado o Tietê, a bacia do Tietê como um

tudo, são 1.136 quilômetros.”

## UNIVERSALIZAÇÃO

A secretária disse que o estado de São Paulo continua avançando para cumprir a universalização do saneamento, cujo marco legal determina para 2033, mas que o Estado vai antecipar para 2029. São cerca de R\$ 70 bilhões de investimentos até 2029, quatro anos do que estabelece o Marco do Saneamento. Nossa missão é garantir que todos tenham acesso a água, à coleta e tratamento de esgoto, e isso também ajudará a despoluir nossos rios”, explicou. (Agência de SP)

# Governo de SP promove treinamento inédito para imprensa sobre cobertura segura de incêndios florestais por meio da Operação SP Sem Fogo

O Governo de São Paulo realiza nesta quarta-feira (13), às 9h, no Parque Estadual do Juquery, em Franco da Rocha, na Região Metropolitana de São Paulo, um simulado de incêndio em vegetação por meio da Operação SP Sem Fogo, e treinamento inédito para jornalistas sobre cobertura segura de incêndios florestais. A atividade com a imprensa inclui teoria, orientações práticas de segurança, atuação em áreas de risco e procedimentos operacionais em campo.

Durante o evento, o

Governo de São Paulo também irá apresentar alguns investimentos, tecnologias e reforços da Operação SP Sem Fogo 2026.

A Operação SP Sem Fogo é coordenada por diversos órgãos, entre eles a Fundação Florestal, Secretaria de Meio Ambiente, Infraestrutura e Logística do Estado de São Paulo (Semil), Defesa Civil, Segurança Pública, Corpo de Bombeiros, Polícia Militar Ambiental, a Secretaria de Agricultura e Abastecimento (SAA), além de outras vinculadas da Semil:



Departamento de Estradas de Rodagem (DER) e Companhia

Ambiental do Estado de São Paulo (Cetesb). O exercício acontece

também com o uso de aeronaves, em um cenário de atenção reforça-

da diante das condições climáticas associadas ao El Niño, que representam risco real de aumento de incêndios florestais neste período.

Em 2025, o Estado registrou redução de 91% na área queimada em Unidades de Conservação e queda de 50% nos focos de incêndio em comparação com 2024, resultado da atuação estratégica e integrada.

A programação inclui ainda atividade educativa com estudantes de Franco da Rocha sobre prevenção de queimadas e preservação ambiental. (Agência de SP)

**PSICANÁLISE**  
**DÉBORA LIMA**  
**RAQUEL LIMA**

[41] 9 9525-9015  
psicoequilibrium11

Av. Cândido Hartmann, 528 - sala 66  
Edifício Champagnat Executive Center

**Brasil**  
contabilidade

**POTENCIALIZE O SUCESSO DO SEU NEGÓCIO COM A BRASIL CONTABILIDADE**

Entre em contato conosco, estamos prontos para te auxiliar e ajudar sua empresa.

(41) 98461-0941 | <https://brasilcont.com.br/> | [brasil\\_contabilidade](https://www.instagram.com/brasil_contabilidade)

Avenida Marechal Floriano Peixoto, 3006, Parolin - Curitiba/PR

# IAT proíbe temporariamente a pesca e uso da água na Represa do Capivari

O Instituto Água e Terra (IAT) publicou no Diário Oficial do Estado de quarta-feira (6) a **Portaria nº 323/2026** que proíbe temporariamente a pesca, o consumo de pescado e o uso da água da Represa do Capivari para atividades recreativas, como banho e natação. A medida é em decorrência de um acidente ambiental ocorrido em 26 de abril na BR-116, em Campina Grande do Sul, na Região Metropolitana de Curitiba.

O texto também veda o uso da água para dessedentação (saciar a sede) de animais e outras finalidades que possam representar risco à saúde, em um raio de dois quilômetros do local do acidente. A proi-

bição é válida por 30 dias a partir da publicação da peça jurídica.

A decisão foi tomada de modo preventivo após o derramamento de tintas, vernizes e solventes classificados pela Organização das Nações Unidas como substâncias com potencial de contaminação do corpo hídrico e da biota aquática.

Segundo portaria assinada pelo diretor-presidente do IAT, José Volnei Bisognin, há risco de presença de hidrocarbonetos, compostos orgânicos voláteis (VOCs), BTEX e metais pesados na água e nos organismos aquáticos. A dispersão desses compostos no ambiente pode representar ameaça à saúde pública por meio do consumo de pescado contaminado.

Foto/IAT



A restrição vale para todas as modalidades de pesca, incluindo profissional, amadora e de subsistência. A medida terá validade inicial de 30 dias, mas o prazo poderá ser prorrogado mediante avaliação técnica do órgão ambiental.

O acidente ocorreu após um caminhão sair da pista e cair na Represa do Capivari, no km 42 da BR-116, durante forte chuva. O veículo transportava carga de tintas e solventes. Parte do material atingiu o barranco e as águas da represa. Duas

pessoas morreram.

Equipes do Corpo de Bombeiros do Paraná (CBMPR), Polícia Rodoviária Federal (PRF) e órgãos ambientais atuaram no atendimento da ocorrência e nas ações de contenção ambiental logo após o acidente.

De acordo com o IAT, a medida segue os princípios da prevenção e da precaução previstos na Política Nacional do Meio Ambiente, além de resguardar a integridade dos ecossistemas aquáticos até a conclusão das análises laboratoriais da qualidade da água.

O descumprimento da portaria poderá resultar em sanções previstas na legislação ambiental vigente, incluindo penalidades administrativas e criminais. **(AENPR)**



**O MELHOR ESTÚDIO DE ALAGOAS**

Televisores para projeções de logo marca, vinheta, propagandas e conteúdo em geral.

Localização a partir de 1h de duração, para gravação e/ou transmissão

Estúdio flexível com opções de cenários personalizados para podcasts, vídeos aulas, lives, propagandas e muito mais

Capacidade para até 4 pessoas na área de gravação e 2 acompanhantes na área de convivência

As luzes do painel de fundo adaptam-se às cores da sua logomarca ou preferência.

**Localização de Estúdios**

Aqui temos diversos pacotes para atender suas necessidades. Ofertamos nossos produtos na modalidade **pré e pós-paga**.

**localização**

Está localizado no Norcon Empresarial, salas 510 e 511. Em frente ao Maceió Shopping, Av. Comendador Gustavo Palma, 2789 - Mangabeiras, Maracá - AL, 57037-532

**Serviços Inclusos**

Aluguel do estúdio completo, equipamentos e cenografia

Produtor de audiovisual (direção de gravação)

Entrega dos arquivos de áudio e vídeo em até 2h\*  
(Câmeras e microfones individuais + vídeo e áudio editados pela mesa de captura)

Recepção acolhedora para receber os convidados

**ENSAIOS FOTOGRÁFICOS PUBLICITÁRIO CORPORATIVO**

- ✓ Sessão com duração a partir de 1h
- ✓ Orientação de poses
- ✓ Variedade de fundos e cenários
- ✓ Tratamento de cor e luz
- ✓ Direção de cena durante as gravações
- ✓ Arquivos entregues em alta qualidade

**Aqui criamos o seu Podcast do Zero**

CONQUISTE SUA AUTORIDADE NO DIGITAL

**Infraestrutura de Alto Padrão**  
Nosso estúdio é equipado com tecnologia de ponta, proporcionando áudio e vídeo com qualidade profissional para que seu conteúdo tenha impacto e credibilidade.

**Gravação e Edição Premium**  
Conteúdo único, envolvente e pronto para conquistar sua audiência.

**Identidade Visual e Branding**  
Criamos logotipos, banners, thumbnails e identidade visual completa, alinhados à estratégia da sua marca para que você se destaque em meio à concorrência com muita kit para pertencimentos.

**Distribuição Estratégica**  
Seu conteúdo publicado e otimizado nas principais plataformas: Spotify e YouTube. Produção de cortes e cards estratégicos para divulgação nas mais diversas redes sociais.

**Consultoria e Mentoria Especializada**  
Além da produção, oferecemos estratégias personalizadas para posicionar seu podcast ou videocast como referência no mercado.

**Monetização e Crescimento**  
Quer transformar seu conteúdo em um negócio rentável? Auxiliamos na criação de estratégias de monetização, parcerias e crescimento orgânico e pago.

**PARA DÚVIDAS OU outros serviços**



Entre em contato  
☎ 82 98113-8668 @g3producoesdigitais



**O MELHOR ESTÚDIO DE ALAGOAS**

Aqui criamos o seu Podcast do Zero  
CONQUISTE SUA AUTORIDADE NO DIGITAL



Entre em contato  
82 98113-8668