



Paraná reduz taxa de analfabetismo para 3,3% e reforça trajetória de queda iniciada em 2019

O Paraná reduziu a taxa de analfabetismo da população com 15 anos ou mais de 3,6% para 3,3% entre 2024 e 2025, segundo dados da Pesquisa Nacional por Amostra de Domicílios (PNAD) Contínua Educação, divulgados na sexta-feira (19) pelo Instituto Brasileiro de

Geografia e Estatística (IBGE). O resultado mantém o Estado abaixo da média nacional, que ficou em 4,9%, e reforça uma trajetória consistente de melhora dos indicadores educacionais desde 2019.

O levantamento mostra que o Paraná segue entre os estados com os menores índices de analfabe-

tismo do País. Na prática, a redução de 0,3 ponto percentual em apenas um ano significa que milhares de paranaenses passaram a ter acesso às habilidades básicas de leitura e escrita, ampliando suas oportunidades de inserção social e econômica.

| Página 2

Paraná chega a 1,8 milhão de adultos com ensino superior completo e amplia escolaridade da população

O Paraná registrou um avanço expressivo no nível de escolaridade da população adulta entre 2024 e 2025. Segundo dados da Pesquisa Nacional por Amostra de Domicílios (PNAD) Con-

tínua Educação, divulgados na sexta-feira (19) pelo Instituto Brasileiro de Geografia e Estatística (IBGE), o número de pessoas com 25 anos ou mais que concluíram o ensino superior passou de 1,6

milhão para mais de 1,8 milhão no período. O crescimento foi de 207 mil pessoas em apenas um ano, o equivalente a uma alta de 12,8%.

| Página 6

Fundação Araucária lança chamada para fortalecer cooperação entre Paraná e Inglaterra

A Fundação Araucária lançou a chamada pública do Programa Interconexões em CT&I: Paraná-Inglaterra, iniciativa que vai destinar até R\$ 3 milhões para apoiar projetos de cooperação internacional entre pesquisadores paranaenses e cientistas brasileiros vinculados a universidades, instituições de pesquisa e empresas da Inglaterra.

A ação integra o Programa Interconexões Paraná – Redes de Colaboração em Ciência, Tecnologia e Inovação com Pesquisadores Brasileiros no Exterior, criado para aproximar a diáspora científica brasileira dos grupos de pesquisa do Estado. O objetivo é ampliar a inserção internacional da ciência paranaense e fortalecer a participação das instituições locais em redes globais de produção do conhecimento.

A primeira etapa prevê a manifestação de interesse dos coordenadores de NAPIs e projetos estratégicos até o dia 9 de julho. Em seguida, pesquisadores brasileiros vinculados a instituições da Inglaterra poderão manifestar interesse em integrar as redes de cooperação. | Página 4

Governo fixa em R\$ 5,1 mil novo piso nacional do magistério

Foto: Ricardo Ribeiro/AGEN



O governo federal sancionou na sexta-feira (19) lei que fixa em R\$ 5,1 mil o novo piso salarial para profissionais da educação básica. A atualização representa aumento de 5,4% em relação aos R\$ 4.867,77 pagos em 2025.

O percentual representa ganho real de 1,5% acima da inflação medida pelo Índice Nacional de Preços ao Consumidor (INPC) de 2025, que foi de 3,9%. A medida é válida para professores com jornada de 40 horas semanais e produz efeitos financeiros a partir de janeiro de 2026. | Página 7

Economia

Em oito anos, Paraná investe R\$ 2,8 bilhões e diversifica alimentação escolar

Foto: SEED



A Secretaria de Estado da Educação (Seed-PR), por meio do Instituto Paranaense de Desenvolvimento Educacional (Fundepar), investiu entre 2019 e 2026 cerca de R\$ 2,8 bilhões em alimentação na rede estadual de ensino. No período, foram adquiridos mais de 267 milhões de quilos de gêneros alimentícios destinados à preparação das refeições servidas diariamente aos estudantes paranaenses. | Página 3

Destaques

PMPR retirou quase 24 toneladas de drogas de circulação na fronteira em junho

A Polícia Militar do Paraná (PMPR) já retirou de circulação 23,9 toneladas de drogas durante operações realizadas em junho, mês que ainda está em andamento. As ações, concentradas principalmente na faixa de fronteira e na região Oeste do Estado, resultaram em um prejuízo estimado de R\$ 78,3 milhões às organizações criminosas envolvidas com tráfico internacional, contrabando e descaminho.

| Página 5

Com apoio do Banco do Povo Paulista, empreendedores ampliam negócios na Copa do Mundo

A Copa do Mundo de 2026 deve impulsionar 791 mil pequenos negócios no estado de São Paulo, segundo pesquisa do Sebrae-SP. Empreendedores paulistas apoiados pelo Banco do Povo Paulista (BPP), programa da Secretaria de Desenvolvimento Econômico (SDE), que oferece microcrédito com condições facilitadas para investimento e capital de giro, podem aproveitar o período com serviços temáticos. | Página 8

Estado

Blindados, RAMs, ambulâncias do Siate e mais: Estado entregou 6,3 mil viaturas desde 2019

As forças de segurança do Estado do Paraná receberam 6.388 novas viaturas desde 2019. Enfileirada, essa quantidade de viaturas equivale a uma distância de aproximadamente 32 quilômetros. Elas variam entre os modelos Renault Duster, Trailblazer, Partner, S10, caminhonetes RAM 3500 e L200, motocicletas, caminhões, até blindados.

Foram entregues 560 viaturas ao Corpo de Bombeiros Militar (CBMMPR), 431 para a Polícia Penal (PPPR), 1.501 para a Polícia Civil (PCPR), 124 para a Polícia Científica (PCI), 3.356 para a Polícia Militar (PMMPR), e 416 para utilização dos setores internos, centros de operações e programas da Secretaria de Estado da Segurança Pública (Sesp).

A frota é utilizada pelas forças de segurança em operações ostensivas e especiais, investigações, escolta de pessoas privadas de liberdade e atendimento a ocorrências. Elas foram distribuídas em todo o estado com base em estudos técnicos que consideram os índices criminais de cada região, o volume de aten-

dimentos e a demanda operacional das unidades. O investimento para a aquisição das 6.388 viaturas alcançou o montante de R\$ 1,1 bilhão.

RECORDE

No mês de maio, foi anunciado o maior pacote de investimentos da história da segurança pública do Estado, totalizando R\$ 338 milhões aplicados no fortalecimento das forças policiais e de resgate. O pacote, viabilizado pelo Governo do Paraná, contemplou a entrega de 3,2 mil armamentos, 1.245 viaturas e 29 embarcações, além de equipamentos de informática, sistemas de comunicação, tecnologia forense e materiais especializados, bem como a nova sede do Batalhão de Operações Policiais Especiais (Bope) da Polícia Militar do Paraná (PMMPR).

O secretário da Segurança Pública do Paraná, Saulo Sanson, classificou a entrega como um momento histórico para o setor. “Estamos colocando nas ruas um conjunto robusto de equipamentos e estruturas que fortalecem a atuação das forças de seguran-



Foto: Geraldo Bubbiali/AEN

ça em todas as regiões do Estado”, disse. Ele acrescentou que o planejamento foi definido para a distribuição dos equipamentos entre as corporações, com envio imediato das viaturas e demais estruturas às diferentes regiões conforme as demandas operacionais.

Esse pacote massivo de investimentos incluiu a distribuição de 1.244 novas viaturas, além de fuzis, embarcações e equipamentos de ponta para as estruturas das forças de segurança do estado.

BLINDADOS

Dois dos sete primeiros

blindados do Estado para uso das forças de segurança do Paraná chegaram em abril ao Porto de Paranaguá. O Governo do Estado adquiriu os veículos de alto desempenho operacional para reforçar as frotas da Polícia Militar do Paraná (PMMPR), da Polícia Civil (PCPR) e da Polícia Penal (PPPR).

Eles serão utilizados em operações especiais de alta complexidade, como ações de gestão de crises, combate a roubos, a instituições financeiras e situações de tentativa de resgate de presos. O investimento total foi de R\$ 24,18 milhões. Os sete veículos são da fabricante canadense Roshel INC, fornecedora de

agências internacionais de segurança. Entre elas estão a Homeland Security, a U.S. Customs and Border Protection e a NASA, além do Departamento de Defesa do Canadá e da Peel Regional Police, de Toronto.

CAMINHONETES

O Paraná conta, pela primeira vez, com caminhonetes RAM 3500 disponíveis na frota da segurança pública. No total, 35 veículos deste modelo, além de outras 56 L200, foram entregues dentro de um pacote histórico de investimentos do Governo do Estado para as forças policiais. Apenas a compra dos automóveis recebeu um aporte de R\$ 38,3 milhões. As novas caminhonetes pesadas foram adquiridas com o objetivo de ampliar e modernizar as frotas à disposição da Secretaria de Estado da Segurança Pública (Sesp).

NOVAS AMBULÂNCIAS

O governo também investiu R\$ 29,8 milhões e entregou 60 novas ambulâncias do Siate que contam com

uma série de melhorias implantadas a partir de sugestões dos próprios socorristas do Corpo de Bombeiros. Além de mais espaçosas e com equipamentos modernos, as novas unidades têm integração com a Secretaria da Saúde para agilizar a transferência de vítimas aos hospitais. As ambulâncias foram adquiridas via licitação a um custo unitário de R\$ 498 mil, totalizando R\$ 29,8 milhões para a renovação da maior parte da frota.

VEÍCULOS DE GRANDE PORTE

A Polícia Militar do Paraná (PMMPR) passou a contar com novos veículos para reforçar o patrulhamento costeiro durante o Verão Maior Paraná 2026, que ocorreu na última temporada de verão. São duas caminhonetes de grande porte, modelo Chevrolet Silverado, que foram incorporadas à frota da Patrulha Costeira, ampliando a capacidade de resposta da corporação em ações de segurança, fiscalização e apoio a ocorrências marítimas e ambientais no Litoral. (AENPR)

Paraná reduz taxa de analfabetismo para 3,3% e reforça trajetória de queda iniciada em 2019

O Paraná reduziu a taxa de analfabetismo da população com 15 anos ou mais de 3,6% para 3,3% entre 2024 e 2025, segundo dados da Pesquisa Nacional por Amostra de Domicílios (PNAD) Contínua Educação, divulgados na sexta-feira (19) pelo Instituto Brasileiro de Geografia e Estatística (IBGE). O resultado mantém o Estado abaixo da média nacional, que ficou em 4,9%, e reforça uma trajetória consistente de melhora dos indicadores educacionais desde 2019.

O levantamento mostra que o Paraná segue entre os estados com os menores índices de analfabetismo do País. Na prática, a redução de 0,3 ponto percentual em apenas um ano significa que milhares de paranaenses passaram a ter acesso às habilidades básicas de leitura e escrita, ampliando suas oportunidades de inserção social e econômica.

Desde que o IBGE pas-

sou a divulgar a atual série histórica da PNAD Contínua Educação, em 2016, o Paraná atingiu seu maior índice de analfabetismo em 2018, quando a taxa chegou a 4,6%. A partir de 2019, porém, o indicador passou a apresentar trajetória de queda, recuando para 4,2% naquele ano e chegando a 3,3% em 2025, o menor patamar registrado na série.

Ao comentar o resultado, o governador Carlos Massa Ratinho Junior reforçou que, para o Governo do Estado, a educação é a principal ferramenta para transformar a vida das pessoas. “Por isso o Paraná vem investindo desde 2019 na melhoria da aprendizagem, na valorização dos professores, na modernização das escolas e em parcerias com os municípios para fortalecer a alfabetização. A redução do analfabetismo mostra que esse trabalho está gerando resultados concretos e ampliando as oportunidades para milhares

de paranaenses”, afirmou.

“Também iniciamos uma nova relação entre o Estado e os municípios na área da educação. Por meio do programa Educa Juntos, passamos a desenvolver ações integradas para fortalecer a alfabetização e melhorar a qualidade do ensino desde os primeiros anos da vida escolar. Esse trabalho ajudou a criar um padrão de ensino em todo o Paraná, fazendo com que os estudantes cheguem mais preparados aos anos finais do ensino fundamental e ao ensino médio, o que contribui para melhorar toda a trajetória educacional”, acrescentou o governador.

POLÍTICAS EDUCACIONAIS

A melhora dos indicadores acompanha uma série de ações implementadas pelo Governo do Estado nos últimos anos para fortalecer a aprendizagem, ampliar o aces-

so à educação e apoiar os municípios na alfabetização das crianças.

Entre os principais programas está o Educa Juntos, iniciativa desenvolvida pela Secretaria de Estado da Educação (Seed) em regime de colaboração com os municípios paranaenses. O programa oferece formação continuada para professores e gestores, materiais pedagógicos e ferramentas de avaliação voltadas especialmente aos anos iniciais do ensino fundamental, etapa considerada decisiva para a consolidação da alfabetização.

Dentro dessa estratégia também foi criado o Alfabetiza Paraná, ferramenta desenvolvida pela Seed para avaliar a fluência leitora dos estudantes do 2º ano do ensino fundamental. (AENPR)

Servir é um privilégio!

“Porque sou eu que conheço os planos que tenho para vocês, diz o Senhor, planos de fazê-los prosperar e não de causar dano, planos de dar a vocês esperança e um futuro.”

Jeremias 29:1

Mesmo que as circunstâncias pareçam difíceis e os ventos contrários insistam em soprar, lembre-se de que Deus continua no controle de todas as coisas.

Ele conhece cada detalhe da sua caminhada, vê suas lágrimas, ouve suas orações e trabalha em seu favor, mesmo quando você não consegue perceber.

Continue confiando, perseverando e caminhando pela fé.

A vitória não pertence aos que desistem, mas aos que permanecem firmes, confiando nas promessas do Senhor.

Deus abençoe sua vida...



PR. MARCOS GOMES
@PRO.MARCOSGOMES

Expediente

Em oito anos, Paraná investe R\$ 2,8 bilhões e diversifica alimentação escolar

A Secretaria de Estado da Educação (Seed-PR), por meio do Instituto Paranaense de Desenvolvimento Educacional (Fundepar), investiu entre 2019 e 2026 cerca de R\$ 2,8 bilhões em alimentação na rede estadual de ensino. No período, foram adquiridos mais de 267 milhões de quilos de gêneros alimentícios destinados à preparação das refeições servidas diariamente aos estudantes paranaenses. Para dimensionar o volume adquirido, a quantidade seria suficiente para abastecer uma cidade de 15 mil habitantes por 61 anos, considerando consumo médio diário de 800 gramas de alimentos por pessoa.

A rede escolar passou por uma significativa diversificação, incorporando alimentos inéditos, ampliando a oferta de produtos orgânicos e valorizando ingredientes da agricultura familiar. Nesse intervalo, foram introduzidos ao menos 15 novos itens, incluindo frutas pouco comuns na alimentação escolar, alimentos embalados com tecnologias de conservação, produtos orgânicos e alimentos regionais.

De acordo com o secretário de Estado da Educação, Roni Miranda, garantir alimentação escolar de qualidade é uma das prioridades da educação pública paranaense. Hoje, essa política atende cerca de 1,2 milhão de estudantes matriculados em mais de 2 mil escolas estaduais, com a oferta de aproximadamente 1,5 milhão de refeições todos os dias.

“Ao longo dos últimos anos, ampliamos os investimentos, fortalecemos a agricultura familiar, expandimos a oferta de alimentos orgânicos e incorporamos novos produtos aos cardápios escolares. Esse conjunto de ações tem garantido refeições mais variadas, nutritivas e alinhadas às necessidades dos estudantes paranaenses”, afirma.

DIVERSIDADE COM QUALIDADE

Entre as principais incorporações estão as frutas congeladas produzidas a partir de espécies nativas brasileiras. Desde 2025, foram distribuídas 81 toneladas de frutas como jujubara, guabiroba, jerivá e jabuticaba, além de goiaba, manga, mamão, acerola, framboesa silvestre e limão-caipira, totalizando investimento de quase R\$ 2 milhões.

Outra fruta inserida nos cardápios foi a pitaita, ainda pouco comum na alimentação escolar brasileira. Desde sua inclusão, em 2023, já soma 58 toneladas, com investimen-



Foto: Seed

to de mais de R\$ 1 milhão.

Um dos destaques foi o pão caseiro orgânico, que se tornou o principal alimento orgânico incorporado à alimentação escolar em volume de compras. Nos últimos dois anos, foram adquiridas 293 toneladas do produto, com investimento superior a R\$ 8 milhões. Já a água de coco teve rápida expansão. Introduzida em 2024, já soma 800 toneladas distribuídas às escolas e aporte de R\$ 6 milhões.

As barrinhas de frutas ganharam espaço como opção de lanche e acumulam aproximadamente 485 toneladas distribuídas, com investimento de R\$ 23 milhões. Outros itens que fazem a alegria dos alunos nessa refeição são o pão de queijo e o doce de leite que também passaram a integrar o cardápio em 2025 e acumularam 330 toneladas distribuídas na rede estadual. O aporte foi de R\$ 4 milhões.

Entre as inovações estão o arroz e o feijão embalados em atmosfera modificada (ATM). Somente em 2026 foram comprados cerca de 2 milhões de quilos dos produtos, com investimento de R\$ 13 milhões. A tecnologia utiliza embalagens com gases inertes e baixa concentração de oxigênio, aumentando a conservação dos alimentos e reduzindo a proliferação de microrganismos.

A política de diversificação também ampliou a presença de produtos orgânicos, incluindo arroz polido, feijão preto, feijão carioca, açúcar demerara e farinha de mandioca.

Grande parte desses novos produtos é fornecida por agricultores familiares paranaenses. Entre os alimentos estão biomassa de banana verde, café torrado e moído, chá-mate tostado, amora, framboesa, ervilha-torta, milho para pipoca, canjica branca e o pinhão. Tradicional na cultura

paranaense, a semente movimentou R\$ 311 mil em compras da agricultura familiar nos últimos sete anos e teve mais de 36 toneladas distribuídas para 470 escolas estaduais.

CONTROLE E QUALIDADE

A alimentação escolar conta com um sistema rigoroso de inspeção para garantir a qualidade dos produtos adquiridos. O controle abrange todas as etapas da cadeia de abastecimento, da produção à entrega nas escolas, garantindo padrões sanitários, nutricionais e de rastreabilidade.

A fiscalização inclui o cumprimento de normas de higiene, armazenamento e transporte, além da exigência de certificação para produtos de origem animal e certificação de produtos orgânicos. Nutricionistas da rede estadual também acompanham se os alimentos atendem os cardápios escolares, considerando valor nutricional e diversidade alimentar.

Outro ponto central é a rastreabilidade, que permite identificar a origem dos produtos e acompanhar todas as etapas da cadeia de abastecimento. O modelo também prioriza fornecedores locais, fortalecendo a agricultura familiar e a economia regional.

“Todo alimento adquirido para a alimentação escolar passa por um processo rigoroso de controle e fiscalização. Acompanhamos desde a origem dos produtos até a entrega nas escolas, garantindo que os estudantes recebam alimentos seguros, de qualidade e em conformidade com os padrões nutricionais exigidos pelo Programa Nacional de Alimentação Escolar”, afirma Andrea Bruginski, responsável técnica pelo PNAE (Programa Nacional de Alimentação Escolar) no Fundepar. (AENPR)

Boletim Econômico e Empresarial Indicadores Econômicos – Brasil (15 a 21 de junho de 2026)

| Indicador | Valor Aprox. | Leitura Estratégica |
|---------------------|-----------------------|---|
| Dólar (USD/BRL) | R\$ 5,10 | Câmbio sens. ao cenário externo. |
| Ibovespa | Volatilidade moderada | Mercado alterna otimismo com cautela |
| Selic | 14,25% a.a. | Merc. avalia esp. lim. p/novos cortes |
| Inflação (IPCA 12m) | próx. 5% | Pressão continua exigindo cautela |
| PIB 2026 (proj.) | 2,0% - 2,w% | Economia mantém resiliência c. desac. gradual |

Notícias Relevantes da Semana

MERCADO REDUZ EXPECTATIVA DE QUEDA DOS JUROS

A principal notícia econômica da semana foi a revisão das expectativas para inflação e juros.

Analistas passaram a projetar inflação e Selic mais elevadas ao longo de 2026, reduzindo o otimismo em relação ao ritmo de flexibilização monetária. O cenário reforça a percepção de que o Banco Central deverá agir com maior cautela nas próximas decisões.

Para as empresas, os impactos permanecem diretos:

- crédito continua caro
- custo financeiro permanece elevado
- investimentos seguem seletivos
- expansão empresarial tende a ocorrer de forma gradual

O custo do capital continua sendo um dos principais fatores limitantes do crescimento empresarial.

REFORMA TRIBUTÁRIA ENTRA EM NOVA FASE E DESAFIA PMES

A semana trouxe novos alertas sobre a preparação das pequenas e médias empresas para a Reforma Tributária.

Especialistas destacam que muitas empresas ainda não iniciaram adequadamente os ajustes necessários em processos, sistemas e planejamento tributário, aumentando o risco de dificuldades operacionais durante a transição.

Os principais desafios apontados são:

- * adaptação dos sistemas de gestão (ERP)
- * revisão de contratos
- * aproveitamento de créditos tributários
- * adequação de preços e margens
- * reorganização do fluxo de caixa

A reforma deixou de ser um tema exclusivamente jurídico e passou a ser um tema estratégico e operacional.

Sistema FENACON +1

G7 E CENÁRIO INTERNACIONAL ENTRAM NO RADAR EMPRESARIAL

A participação do presidente Luiz Inácio Lula da Silva na reunião do G7 recolocou temas relevantes para o setor produtivo brasileiro na agenda internacional.

Entre os assuntos debatidos destacam-se:

- * comércio internacional
- * financiamento climático
- * segurança alimentar
- * transição energética
- * combate ao crime transnacional e lavagem de dinheiro

Empresas exportadoras acompanham atentamente possíveis impactos sobre acordos comerciais, exigências ambientais e fluxo de investimentos internacionais.

O ambiente internacional continua exercendo influência crescente sobre as decisões empresariais brasileiras.

ANO ELEITORAL COMEÇA A INFLUENCIAR DECISÕES ECONÔMICAS

Com a aproximação do processo eleitoral, investidores e empresários passaram a monitorar com maior atenção:

- * propostas econômicas dos pré-candidatos
 - * compromisso com responsabilidade fiscal
 - * reformas estruturais
 - * ambiente institucional
- Entidades empresariais intensificaram o debate sobre simplificação tributária, competitividade e sustentabilidade fiscal, buscando inserir essas pautas na agenda eleitoral.

A previsibilidade das políticas econômicas continuará sendo fator decisivo para atração de investimentos.

SEGURANÇA JURÍDICA E AMBIENTE INSTITUCIONAL SEGUEM NO RADAR

Empresas continuam demonstrando preocupação com:

- * elevada judicialização econômica
- * frequentes alterações regulatórias
- * insegurança contratual
- * aumento da complexidade normativa

Consequências observadas:

- investimentos mais cautelosos
 - maior custo jurídico
 - ampliação das estruturas de compliance
- Em ambientes de baixa previsibilidade institucional, o capital tende a assumir postura mais defensiva.

Problemas estruturais continuam limitando a competitividade

Mesmo diante de indicadores econômicos relativamente favoráveis, permanecem desafios históricos:

1. Crédito estruturalmente caro
 - * spreads bancários elevados
 - * dificuldade de acesso para PMEs
 - * baixa concorrência financeira
2. Complexidade tributária
 - * elevado custo de conformidade
 - * excesso de obrigações acessórias
 - * insegurança operacional durante a transição tributária
3. Burocracia
 - * processos lentos
 - * excesso regulatório
 - * multiplicidade de órgãos fiscalizadores
4. Infraestrutura e logística
 - * custos elevados de transporte
 - * gargalos logísticos persistentes

O crescimento sustentável das empresas continua condicionado à superação desses entraves estruturais.

IMPACTO POR SETOR

Indústria

- * atenção aos custos financeiros e energéticos
- * necessidade de ganhos de produtividade

Agronegócio

- * exportações seguem sustentando resultados
- * atenção às exigências ambientais internacionais

Comércio e Varejo

- * consumo moderado e foco em eficiência operacional e preservação de margens

Serviços

- * forte atenção à implementação da Reforma Tributária

Mercado Financeiro

- * crédito permanece seletivo
- * investidores mantêm postura cautelosa

SÍNTESE DA SEMANA

Os temas que mais influenciaram o ambiente empresarial nesta semana foram:

- * revisão para cima das projeções de inflação e juros
 - * redução das expectativas de cortes adicionais da Selic
 - * avanço da preparação para a Reforma Tributária
 - * participação brasileira no G7
 - * início da influência mais intensa do ambiente eleitoral sobre as expectativas econômicas
- O cenário segue exigindo cautela, planejamento e capacidade de adaptação das empresas.

LEITURA ESTRATÉGICA PARA EMPRESÁRIOS

Neste momento:

- prepare a empresa para a transição tributária
- preserve liquidez
- acompanhe o cenário político e fiscal
- fortaleça governança e compliance
- revise contratos e estrutura de custos
- priorize produtividade e eficiência operacional



Empresa especializada em trabalhos de **PERÍCIA GRAFOTÉCNICA** e de **FALSIDADE DOCUMENTAL**, seja no campo judicial ou extrajudicial, desenvolve trabalhos que visam determinar a autenticidade ou falsidade de assinaturas, rubricas ou textos. Também desenvolve análises para identificação de adulterações ou falsificações em documentos diversos. Consultoria ou atuação judicial de Assistência Técnica em processos cíveis, criminais e trabalhistas, nos casos de incidente de falsidade de assinaturas ou documentos. Os laudos periciais emitidos são elaborados a partir da aplicação de princípios reconhecidos na área de criminalística e na ciência forense.

Geral

Fundação Araucária lança chamada para fortalecer cooperação entre Paraná e Inglaterra

A Fundação Araucária lançou a chamada pública do Programa Interconexões em CT&I: Paraná-Inglaterra, iniciativa que vai destinar até R\$ 3 milhões para apoiar projetos de cooperação internacional entre pesquisadores paranaenses e cientistas brasileiros vinculados a universidades, instituições de pesquisa e empresas da Inglaterra.

A ação integra o Programa Interconexões Paraná – Redes de Colaboração em Ciência, Tecnologia e Inovação com Pesquisadores Brasileiros no Exterior, criado para aproximar a diáspora científica brasileira dos grupos de pesquisa do Estado. O objetivo é ampliar a inserção internacional da ciência paranaense e fortalecer a participação das instituições locais em redes globais de produção do conhecimento.

A primeira etapa prevê a manifestação de interesse dos coordenadores de NAPIs e projetos estratégicos até o dia 9 de julho. Em seguida, pesquisadores brasileiros vinculados a instituições da Inglaterra poderão manifestar interesse em integrar as redes de cooperação.

As propostas completas deverão ser submetidas até 10 de agosto. O resultado final está previsto para a partir de setembro, com contratação dos projetos aprovados logo após a divulgação dos resultados.

Segundo o presidente da Fundação Araucária, Ramiro Wahrhaftig, a internacionalização é um dos pilares estratégicos da Fundação para fortalecer a ciência, a tecnologia e a inovação no Paraná. “Com esta chamada, buscamos aproximar os pesquisadores paranaenses de brasileiros que atuam em instituições de excelência na Inglaterra, ampliando redes de colaboração, compartilhando conhecimento e criando oportunidades para o desenvolvimento de pesquisas de impacto. Mais do que pro-

mover a mobilidade acadêmica, estamos construindo conexões capazes de gerar inovação, formar recursos humanos altamente qualificados e contribuir para o desenvolvimento sustentável do Estado”, disse.

RECURSOS E MODALIDADES DE APOIO

A chamada é direcionada a pesquisadores vinculados aos Novos Arranjos de Pesquisa e Inovação (NAPIs) e a projetos estratégicos em desenvolvimento no Paraná. A iniciativa busca conectar competências instaladas em instituições inglesas a desafios científicos, tecnológicos e de inovação considerados prioritários para o Estado.

Poderão ser apoiadas propostas que promovam a colaboração entre universidades, organizações de pesquisa e empresas, estimulando a geração de conhecimento, o desenvolvimento tecnológico e a criação de soluções inovadoras alinhadas às demandas estratégicas do Paraná.

A chamada contará com recursos de até R\$ 3 milhões da Fundação Araucária. Cada proposta poderá solicitar até R\$ 600 mil para execução das atividades previstas. Os recursos poderão ser utilizados para passagens, diárias, seguro-saúde, missões científicas, bolsas e auxílio para pesquisadores envolvidos na cooperação internacional. Entre as modalidades previstas estão bolsas de doutorado para estágio em instituições inglesas, bolsas de pós-doutorado, professor visitante especial e auxílio para pesquisadores brasileiros atuantes na Inglaterra que participem dos projetos em parceria com grupos paranaenses.

COOPERAÇÃO COM A DIÁSPORA CIENTÍFICA

O Programa Interconexões tem como diferencial a valorização da

diáspora científica brasileira. A proposta é mobilizar pesquisadores altamente qualificados que atuam no Exterior para contribuir com projetos estratégicos desenvolvidos no Paraná.

A iniciativa pretende criar mecanismos permanentes de cooperação internacional, promovendo intercâmbio de conhecimento, compartilhamento de infraestrutura científica, formação de recursos humanos e desenvolvimento de soluções inovadoras em áreas estratégicas para o Estado. (AENPR)

Foto: Fundação Araucária



INTERCONEXÕES EM CT&I:
Paraná-Inglaterra

Fortalecendo a internacionalização dos NAPIs e dos Programas de Pós-Graduação.

R\$ 3 milhões em investimentos.

ARAUCÁRIA
CENTRO DE INOVAÇÃO E PESQUISA EM CIÊNCIA E TECNOLOGIA

Publicidade Legal

Lucas Eduardo Dalcanale
Leiloeiro Oficial - Matrícula: 20/319L - Jucepar
www.donhaleiloes.com

ONLINE
LEILÃO dia 23/06/2026
TERÇA-FEIRA
Leilão 14h30

267 Veículos
41 3134-3450

COLISÃO - ROUBO/FURTO ENCHENTE E VEÍCULOS EM FIM DE VIDA ÚTIL

LOCAL: Estrada da Roseira, 6725 – Borda do Campo – São José dos Pinhais – PR

COLISÃO: ETIOS 2012 2013 F-250 2004 F-350 1999 FIELDER 2007 2008 3 FIESTA: 1996 2013 2014 2014 2 FIT: 2017 2008 FLUENCE 2014 4 FOCUS: 2011 2012 2015 2018 2019 2015 2 FOX: 2011 2016 2017 FUSION 2013 4 GOL: 2008 2009 2012 2013 1996 2019 2020 2 GRAND SIENA: 2013 2014 2019 7 HB20: 2014 2015 2014 2019 2020 2016 2017 2019 2015 2014 HILUX CD 2011 2012 I30 2010 2011 2 JETTA: 2011 2012 2015 3 KA: 2016 2017 1997 1998 2019 2020 KADETT 1993 KICKS 2018 2019 KWID 2020 2021 2 MASTER: 2017 2018 2002 2003 MERIVA 2012 2 MOBI: 2018 2019 2016 2017 4 MONTANA: 2017 2018 2018 2019 2014 2015 2013 2 NINJA 300: 2014 2015 2014 2 NINJA 400: 2020 2019 2020 12 ONIX: 2019 2019 2019 2020 2019 2020 2018 2019 2014 2015 2015 2016 2017 2019 2013 2019 2020 2019 2020 7 PALIO: 2016 2002 2003 2009 2010 1996 2008 2011 2011 2012 PARATI 2008 2009 3 POLO: 2010 2011 2017 2018 2009 2010 3 PRISMA: 2019 2007 2013 3 PUNTO: 2012 2013 2012 2013 2013 QUANTUM 1986 3 RANGER: 2011 2015 2016 2011 2012 REBOQUE 2017 RENEGADE 2017 2018 2 S10: 2009 2010 2012 2013 SANDERO 2011 2012 SANTA FE 2010 2011 SANTANA 2001 2 SAVEIRO: 2019 2020 2012 2013 SENTRA 2019 4 SIENA: 2008 2015 2002 2003 2009 2010 3 SONIC SEDAN: 2014 2012 2013 2014 SPACEFOX 2012 6 STRADA: 2014 2015 2009 2010 2012 2013 2011 2012 2015 2016 2018 STRALIS 2012 2013 SUPER 2009 TORO 2019 2020 8 UNO: 2010 2011 2005 2006 2013 2011 2012 1991 1990 1993 2013 2014 VECTRA HATCH 2011 VERSA 2012 2013 VERSAILLES 1994 1995 VIRTUS 2018 2019 VOYAGE 2014 2015 WEB 2005 XJ6 2013 2013 YARIS 2019 2020 YBR 125 2007

Nº dos Chassis: Normal 43108138 Normal 62746999 Recortado 64081756 Normal 64095905 Normal 64176375 Normal 94068614 Normal 94235631 Normal 98343735 Normal 98440412 Normal 1T110629 Normal 1W036708 Normal 2R519243 Recortado 3R073043 Normal 3R127791 Normal 5B168286 Normal 6B136764 Normal 6B570745 Normal 8B066186 Normal 8G528074 Normal 8L148458 Normal 8R056808 Normal 9G510875 Normal 9P015394 Normal A4285379 Recortado A5826940 Recortado AB208840 Normal AC121627 Normal AG064834 Normal AP042159 Normal AR141476 Normal AR165818 Normal AU129871 Normal AZ208579 Normal B3684863 Descaracterizado B4103143 Normal B8084941 Normal BB006920 Normal BG002061 Recortado BJ523969 Normal BZ122658 Recortado C2014559 Normal C2537621 Normal C4100099 Normal C8288021 Normal CB150874 Normal CB260946 Normal CB538577 Normal CD012649 Normal CG238887 Normal CG400921 Normal CJ108899 Normal CL828371 Normal CL853073 Normal CM000825 Normal CP070018 Normal CT107198 Recortado CU003117 Normal D1233091 Normal D4033585 Normal D4124935 Recortado D4177259 Normal D7606205 Normal D8771241 Normal DA067074 Descaracterizado DB016997 Normal DG033051 Normal DG119299 Normal DH711741 Normal DJ037922 Normal DJ448937 Normal DJ494992 Normal DL832060 Normal DP076120 Normal E0021439 Normal E0029376 Normal E0540926 Recortado E0603630 Normal EA012264 Normal EB304837 Recortado EB547234 Normal EG028442 Normal EJ263901 Normal EJ755785 Normal ER100240 Recortado ES110221 Normal F0046934 Normal F0209061 Normal F8212263 Recortado F8984373 Normal F8997708 Normal FA545579 Normal FB536826 Normal FFS00177 Normal FG169120 Normal FG349490 Normal FG378066 Normal FG527783 Normal FJ250890 Normal FJ366828 Normal FJ612640 Normal FL777831 Normal FP350377 Descaracterizado FR802553 Normal G0295583 Normal G7574227 Normal GB507455 Normal GG100766 Normal GG144658 Normal GG292651 Normal GK012249 Normal GK071162 Recortado GT201127 Normal H4703189 Normal H4A38968 Normal H8617910 Normal HB101667 Recortado HB141598 Recortado HE842950 Normal HK098625 Normal HKH25678 Normal HP734913 Normal HT010730 Normal HY174547 Normal HZ117971 Normal JB147661 Normal JB209010 Normal JF329440 Normal JJ807618 Normal JL248053 Recortado JT101072 Normal JT504902 Normal JY227350 Normal JY239020 Normal JZ202444 Recortado K0091232 Recortado K0411611 Normal K2134127 Normal K8017169 Normal K8259171 Normal K8301628 Normal K8301471 Normal KBI40998 Normal KJ135316 Normal KJ418893 Normal KJ755968 Normal KKJ30087 Normal KM194033 Descaracterizado KP019006 Normal KR048569 Recortado KYJ48244 Normal KZ108998 Normal L0875263 Normal L8793497 Normal LA001951 Normal LB167619 Normal LB186743 Recortado LB220601 Remarcado LFH53690 Normal LR104124 Normal LR212024 Recortado LT010287 Normal LY331309 Recortado LY649926 Recortado MC426275 Normal ME187897 Normal ME895505 Normal MP006687 Recortado MT010551 Normal MY713518 Normal N8500713 Normal NA011762 Normal NA630088 Normal NCM48215 Normal NE208558 Normal NKS5287 Normal NM001176 Normal NP026771 Normal NP034005 Normal NYX64396 Normal P4013727 Normal P8175754 Normal P8701902 Normal PJ305998 Normal PK497455 Normal PKF14931 Normal PR002388 Normal PR024759 Normal PR049074 Normal PR214874 Recortado PV000282 Normal PYX91280 Normal R0120086 Normal R0143749 Normal RA123601 Normal RB119029 Descaracterizado RB605701 Recortado RC630580 Normal RG247981 Normal RG566843 Normal RJ734485 Normal RK121639 Recortado RP006270 Normal RP559914 Remarcado RR004339 Recortado RR045084 Remarcado RR103033 Normal RT042770 Normal RU340576 Recortado RU360412 Normal RYS23587 Recortado S4064974 Recortado SA004778 Normal T9322764 Normal T9935714 Normal TB505618 Normal TB540808 Normal TMCM9532 Normal TP004264 Normal TP013070 Normal TP214699 Normal TP743806 Normal TP748143 Normal TP752237 Normal TR012302 Normal TT002555 Normal TT018192 Normal TT376486 Normal TYC49347 Normal TYP62631 Normal TYT05248 Recortado V8565511 Recortado VA508678 Normal VR016805 Recortado W0535937 Recortado W4444955 Recortado WP023460 Recortado XC749889

CONDIÇÕES: OS BENS SERÃO VENDIDOS NO ESTADO EM QUE SE ENCONTRAM E SEM GARANTIA. DEBITOS DE IPVA, MULTAS DE TRÂNSITO OU DE AVERBAÇÃO QUE POR VENTURA RECAIAM SOBRE O BEM, FICARÃO A CARGO DO ARREMATANTE, CORRENDO TAMBÉM POR SUA CONTA EM RISCO A RETIRADA DOS BENS. NO ATÓ DA ARREMATACÃO O ARREMATANTE OBRIGA-SE A ACATAR DE FORMA DEFINITIVA E IRRECORRIVEL AS NORMAS E DEMAIS CONDIÇÕES DE AQUISIÇÃO ESTABELECIDAS NO CATALOGO DISTRIBUIDO NO LEILÃO. MIGUEL DONHA JR. – LEILOEIRO OFICIAL – JUCEPAR 14/256L. IMAGENS MERA-MENTE ILUSTRATIVAS. RUA ESTRADA DA ROSEIRA, 6725 - BORDA DO CAMPO CEP: 83075-010 SÃO JOSÉ DOS PINHAIS, PR (41) 3134-3450 (CATALOGO, LOCAL DE VISITAÇÃO, DESCRIÇÃO COMPLETA E FOTOS NO SITE)

Hospital do Paraná realiza cirurgia pioneira de alta complexidade para correção de deformidade craniana

O Hospital Infantil Waldemar Monastier, em Campo Largo, na Região Metropolitana de Curitiba (RMC), unidade da Secretaria de Estado da Saúde (Sesa), realizou nesta semana uma cirurgia de alta complexidade para correção de cranioestenose, malformação congênita caracterizada pelo fechamento precoce das suturas do crânio, que pode comprometer o desenvolvimento cerebral e causar deformidades cranianas.

O procedimento marcou um momento inédito para a instituição ao reunir, pela primeira vez, uma equipe composta simultaneamente por dois neurocirurgiões e dois cirurgiões plásticos atuando no mesmo ato cirúrgico. Ao todo, dez profissionais participaram da operação, entre médicos e demais integrantes da equipe multiprofissional.

A cirurgia exigiu planejamento detalhado e integração entre diferentes especialidades. Tradicionalmente, procedimentos para correção da cranioestenose contam principalmente com a atuação da neurocirurgia. Neste caso, a participação dos cirurgiões



plásticos desde o início da intervenção permitiu um trabalho conjunto voltado tanto à correção da deformidade craniana quanto à obtenção de melhores resultados estéticos e funcionais para o paciente.

Segundo a equipe do hospital, a abordagem multidisciplinar representa um avanço importante na assistência oferecida pela unidade. A atuação simultânea das especialidades possibilita maior precisão técnica, melhor reconstrução craniana e cuidados ampliados com aspectos que podem impactar a qualidade de vida da criança ao longo do crescimento.

“O fortalecimento das equipes especializadas e a in-

tegração entre diferentes áreas permitem que os hospitais da rede estadual ampliem sua capacidade de realizar procedimentos cada vez mais complexos e resolutivos”, destacou o secretário de Estado da Saúde, César Neves.

A realização do procedimento reforça o papel do Hospital Infantil como referência no atendimento pediátrico de alta complexidade, investindo continuamente na qualificação das equipes e na incorporação de práticas que ampliam a qualidade da assistência prestada às crianças e suas famílias.

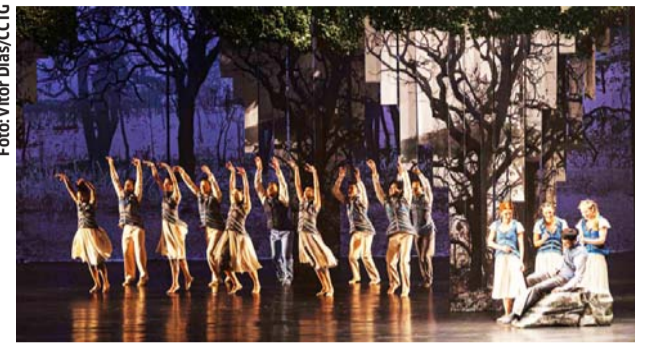
“Nem todos os casos de cranioestenose exigem a atuação conjunta da neurocirur-

gia e da cirurgia plástica. No entanto, em situações mais complexas, que demandam remodelamento craniofacial, esse trabalho integrado é fundamental para garantir os melhores resultados funcionais e estéticos para a criança. No Hospital Infantil, essa atuação multiprofissional já faz parte da nossa rotina e reforça a qualidade da assistência oferecida aos pacientes”, explicou a coordenadora do Centro Cirúrgico e da Central de Material e Esterilização (CME), do hospital, Ana de Sousa Pedrozo.

Neste ano, a unidade já realizou 1.198 cirurgias, no geral, uma média diária de 14 procedimentos, sendo em sua maioria de adenoamigdalectomia.

O Hospital Infantil Waldemar Monastier (HI) é um hospital público, especializado no atendimento de crianças e adolescentes. A unidade atende pacientes de média e alta complexidade, disponibilizando Unidades de Tratamento Intensivo (UTIs) Neonatal e pediátrica, Centro Cirúrgico e atendimento ambulatorial em diversas especialidades. (AENPR)

Agenda cultural tem Bial de Curitiba no MON, balé “GiselleS” e oficinas



A programação semanal dos equipamentos culturais da Secretaria de Estado da Cultura é marcada pelo retorno da Bial Internacional de Curitiba, em sua 16ª edição, ao Museu Oscar Niemeyer. Reunindo mais de 300 artistas, de 38 países, dos cinco continentes, em uma ampla programação no MON e em diversos espaços da Capital, a Bial apresenta exposições, instalações, performances e ações urbanas. A programação segue até 15 de novembro.

O principal núcleo expositivo da Bial é o Museu Oscar Niemeyer (MON), parceiro histórico da mostra e espaço indissociável de sua trajetória. O grande destaque des-

ta edição é a exposição “Poéticas da Memória e da Matéria”, com curadoria de Tereza de Arruda e protagonizada por Chiharu Shiota, um dos nomes mais relevantes da arte contemporânea mundial.

Retorna ao Guairã na semana o espetáculo “O Céu da Língua”, de Gregório Duvi vier, que já lotou o Teatro Guaíra em duas temporadas, incluindo sessões extras no Festival de Curitiba. E na terça-feira (23), às 11h, Duvi vier marca presença no Auditório Paul Garfunkel da Biblioteca Pública do Paraná (BPP), em conversa com o diretor da instituição, Luiz Felipe Leprevost, sobre o tema “O que a poesia tem a ver com tudo isso?”. (AENPR)

PMPR retirou quase 24 toneladas de drogas de circulação na fronteira em junho

A Polícia Militar do Paraná (PMPR) já retirou de circulação 23,9 toneladas de drogas durante operações realizadas em junho, mês que ainda está em andamento. As ações, concentradas principalmente na faixa de fronteira e na região Oeste do Estado, resultaram em um prejuízo estimado de R\$ 78,3 milhões às organizações criminosas envolvidas com tráfico internacional, contrabando e descaminho.

O balanço parcial reúne resultados de diferentes unidades da corporação que atuam no enfrentamento aos crimes transfronteiriços, com operações preventivas, abordagens

estratégicas e ações baseadas em levantamentos de inteligência para desarticular a atuação de grupos criminosos.

De acordo com o secretário da Segurança Pública do Paraná, Saulo de Tarso Sanson, a atuação integrada das forças de segurança tem permitido respostas rápidas contra grupos criminosos que tentam utilizar a região de fronteira para movimentar ilícitos.

APREENSÕES

Entre as principais ocorrências do período estão apreensões de 4,4 toneladas de maconha em Guairã, 2,1 to-

neladas em Cidade Gaúcha e 1,6 tonelada localizada em um caminhão em Santa Tereza do Oeste.

Além das drogas, as equipes apreenderam armas, veículos, cigarros contrabandeados, eletrônicos e outros materiais ligados a crimes na região Oeste. Até o momento, a PMPR contabiliza 204 prisões, 33 armas de fogo apreendidas, quase 80 mil pacotes de cigarros retirados de circulação e 17 veículos utilizados em atividades criminosas apreendidos ou recuperados.

Em Foz do Iguaçu, uma operação resultou na apreensão de uma carga de eletrônicos avaliada em R\$ 7,93 mi-

lhões, uma das principais ocorrências envolvendo descaminho registradas no período.

EXPLOSIVOS

Em Itaipulândia, equipes do BPFron prenderam dois homens com seis unidades de emulsão explosiva, quatro espoletas e dois cordeletes. A apreensão ocorreu durante uma abordagem na região de fronteira e gerou um prejuízo estimado de R\$ 92 mil ao crime. O Esquadrão Antibomba do BOPE foi acionada para garantir a segurança no local.

Segundo o tenente-coronel Eldison Martins do Pra-

do, comandante do BPFron, o material será analisado para verificar sua origem e possíveis conexões com crimes ocorridos na região.


SULMASSP

Os resultados alcançados coincidem com o início da sexta edição do Encontro dos Secretários de Estado da Segurança Pública (SulMaSSP), realizado em Foz do Iguaçu a partir da segunda-feira (22).

Além das discussões estratégicas entre os gestores de segurança pública, o encontro também prevê o desencadeamento de operações integradas entre as forças de segu-

rança dos estados participantes. As ações ocorrem de forma coordenada nas regiões de fronteira e divisas estaduais, ampliando o intercâmbio de informações e o combate às organizações criminosas que atuam além dos limites territoriais.

A iniciativa reúne representantes do Paraná, Santa Catarina, Rio Grande do Sul, São Paulo e Mato Grosso do Sul, com foco no fortalecimento da cooperação operacional e das ações de inteligência voltadas ao enfrentamento do tráfico de drogas, contrabando, descaminho e outros crimes interestaduais e transnacionais. (AENPR)




reparos24h

FAWZE ABESS

41 99874-6042

WWW.REPAROS24H.COM.BR

CONTATO@REPAROS24H.COM.BR



LEIA O QR CODE

Paraná chega a 1,8 milhão de adultos com ensino superior completo e amplia escolaridade da população

O Paraná registrou um avanço expressivo no nível de escolaridade da população adulta entre 2024 e 2025. Segundo dados da Pesquisa Nacional por Amostra de Domicílios (PNAD) Contínua Educação, divulgados na sexta-feira (19) pelo Instituto Brasileiro de Geografia e Estatística (IBGE), o número de pessoas com 25 anos ou mais que concluíram o ensino superior passou de 1,6 milhão para mais de 1,8 milhão no período. O crescimento foi de 207 mil pessoas em apenas um ano, o equivalente a uma alta de 12,8%.

Com esse resultado, a parcela da população adulta com diploma universitário aumentou de 20,6% para 22,9% no Estado. O índice também ficou acima da média nacional, que passou de 20,4% para 21,4% no mesmo período.

Na avaliação do governador Carlos Massa Ratinho Junior, os novos números são reflexo de uma política de educação de longo prazo, com investimentos que começam na alfabetização – a taxa de analfabetismo alcançou o menor patamar da série histórica –, passam pela modernização das escolas e chegam às universidades estaduais.

“Quanto mais qualificada é a nossa população, maiores são as oportunidades para que os paranaenses conquistem empregos melhores e com salários mais altos. Ao mesmo tempo, esse capital humano qualificado ajuda a atrair empresas nacionais e multinacionais que procuram mão de obra preparada para expandir seus negócios”, afirmou o governador.

“Esse é um ciclo virtuoso. Investimos na educação, formamos profissionais mais preparados, geramos mais oportunidades de trabalho e fortalecemos a economia. O resultado aparece tanto no aumento da escolaridade da população quanto nos indicadores do mercado de trabalho. O Paraná alcançou recentemente a menor taxa de desemprego de sua história e segue entre os estados com os melhores resultados do País na geração de empregos”, acrescentou Ratinho Junior.

MAIS ESCOLARIDADE

Os dados do IBGE mostram que o avanço não se restringiu ao ensino superior. O número de paranaenses com 25 anos ou mais que concluíram o ensino médio também aumentou entre 2024 e 2025, passando de 2,3 milhões para 2,4 milhões de pessoas. A participação desse grupo na população adulta subiu de 29,4% para 30,2%, reforçando a tendência de aumento da escolaridade observada no Estado.

A pesquisa também indica crescimento da parcela da população que concluiu pelo menos a educação básica obrigatória, composta por pessoas com ensino médio completo, ensino superior incompleto ou ensino superior completo. Esse contingente passou de cerca de 54% para aproximadamente 58% da população adulta paranaense entre 2024 e 2025, consolidando uma trajetória de elevação do nível educacional da população.

Ao mesmo tempo em que cresceu a população com maior nível de formação, o Paraná reduziu o contingente de adultos com baixa escolaridade. O número de pessoas sem instrução caiu de 373 mil para 355 mil entre 2024 e 2025. Já o grupo com ensino fundamental incompleto foi reduzido de 2,2 milhões para 2,1 milhões de pessoas no período.

Juntos, os dois grupos representavam 33% da população adulta paranaense em 2024. Em 2025, essa participação caiu para 30,8%, indicando uma melhora gradual do perfil educacional da população.

EDUCAÇÃO E DESENVOLVIMENTO

O aumento da escolaridade da população está diretamente relacionado à qualificação da mão de obra e à ampliação das oportunidades de trabalho. Nos últimos anos, o Paraná também registrou recordes no mercado de trabalho, alcançando a menor taxa de desemprego de sua série histórica, de acordo com a PNAD Contínua do IBGE.

A qualificação profissi-

onal é considerada um dos fatores que contribuem para a atração de investimentos privados e para a expansão de setores econômicos de maior valor agregado. O Estado tem registrado nos últimos anos a instalação e ampliação de empresas nacionais e multinacionais em diferentes regiões, movimento impulsionado por fatores como infraestrutura, ambiente de negócios e disponibilidade de trabalhadores qualificados. (AENPR)



Foto: Simepar

Publicidade Legal

Luiz Rafael Lemuchi de Lima
Lelloiro Oficial - Matrícula: 20/315L - Jucepar
www.donhaleiloes.com

ONLINE
LEILÃO dia 23/06/2026
TERÇA-FEIRA
Leilão 10h30

285 Veículos

COLISÃO - ROUBO/FURTO
ENCHENTE E VEÍCULOS EM FIM DE VIDA ÚTIL

41 3134-3450

LOCAL: Estrada da Roseira, 6725 – Borda do Campo – São José dos Pinhais – PR

COLISÃO: ETIOS 2012 2013 F-250 2004 F-350 1999 FIELDER 2007 2008 3 FIESTA: 1996 2013 2014 2014 2 FIT: 2017 2008 FLUENCE 2014 4 FOCUS: 2011 2012 2015 2018 2019 2015 2 FOX: 2011 2016 2017 FUSION 2013 4 GOL: 2008 2009 2012 2013 1996 2019 2020 2 GRAND SIENA: 2013 2014 2019 7 HB20: 2014 2015 2014 2019 2020 2016 2017 2019 2015 2014 HILUX CD 2011 2012 130 2010 2011 2 JETTA: 2011 2012 2015 3 KA: 2016 2017 1997 1998 2019 2020 KADETT 1993 KICKS 2018 2019 KWID 2020 2021 2 MASTER: 2017 2018 2002 2003 MERIVA 2012 2 MOBI: 2018 2019 2016 2017 4 MONTANA: 2017 2018 2018 2019 2014 2015 2013 2 NINJA 300: 2014 2015 2014 2 NINJA 400: 2020 2019 2020 12 ONIX: 2019 2019 2019 2020 2019 2020 2018 2019 2014 2015 2015 2016 2017 2019 2013 2019 2020 2019 2020 7 PALIO: 2016 2002 2003 2009 2010 1996 2008 2011 2011 2012 PARATI 2008 2009 3 POLO: 2010 2011 2017 2018 2009 2010 3 PRISMA: 2019 2007 2013 3 PUNTO: 2012 2013 2012 2013 2013 QUANTUM 1986 3 RANGER: 2011 2015 2016 2011 2012 REBOQUE 2017 RENEGADE 2017 2018 2 S10: 2009 2010 2012 2013 SANDERO 2011 2012 SANTA FE 2010 2011 SANTANA 2001 2 SAVEIRO: 2019 2020 2012 2013 SENTRA 2019 4 SIENA: 2008 2015 2002 2003 2009 2010 3 SONIC SEDAN: 2014 2012 2013 2014 SPACEFOX 2012 6 STRADA: 2014 2015 2009 2010 2012 2013 2011 2012 2015 2016 2018 2018 STRALIS 2012 2013 SUPER 2009 TORO 2019 2020 8 UNO: 2010 2011 2005 2006 2013 2011 2012 1991 1990 1993 2013 2014 VECTRA HATCH 2011 VERSA 2012 2013 VERSAILLES 1994 1995 VIRTUS 2018 2019 VOYAGE 2014 2015 WEB 2005 XJ6 2013 2013 YARIS 2019 2020 YBR 125 2007

Nº dos Chassis: Recortado 50043492 Recortado 98567483 Recortado Recortado Recortado 1B234090 Recortado 2P500989 Recortado 3R641861 Recortado 4b139208 Normal 4J454254 Recortado 5B042204 Recortado 5B548774 Recortado 5P023274 Recortado 5R018673 Normal 64146716 Normal 68472588 Normal 6B515265 Recortado 6G171675 Normal 6M000939 Recortado 72901155 Recortado 7b555477 Recortado 7B610469 Normal 8B053430 Recortado 8G525636 Normal 8J121064 Recortado 8M202066 Recortado 8R049709 Normal 8R318728 Normal 8U047603 Normal 8Z211807 Recortado 9A330626 Normal 9G117643 Normal 9J278753 Normal 9L000579 Recortado 9M021439 Normal 9R701751 Normal 9T126948 Recortado 9T192021 Normal A3088908 Normal A3535991 Normal A5468693 Descaracterizado A7714243 Recortado A8030511 Normal AB521155 Normal AC157994 Normal AFS04998 Normal AL439702 Normal AR101964 Normal AR206486 Normal B0004438 Normal B5017452 Normal B5693383 Recortado B8606377 Normal BB028988 Recortado BC187962 Recortado BG017585 Normal BG060586 Normal BG151378 Recortado BJ683398 Normal BL616494 Normal BR009082 Normal BR011059 Normal BU602615 Recortado C6655881 Normal CA590586 Recortado CB525670 Normal CG028279 Normal CG526033 Normal CJ237428 Recortado CJ458562 Normal CL350834 Recortado CT180915 Recortado D0389946 Recortado D2063624 Normal D8377714 Normal DA062339 Recortado DB205797 Normal DG086410 Recortado DP028711 Normal DZ110992 Normal E2051153 Normal E4038024 Normal E4062608 Normal EA034270 Normal EB195528 Normal EB262692 Recortado EB663679 Normal EC110470 Recortado EJ242734 Normal EP001912 Normal EP176432 Descaracterizado EP287417 Normal ER001068 Recortado ER114126 Recortado EW304756 Normal f5972456 Normal F5993112 Recortado F7922924 Normal FB194195 Recortado FD361162 Recortado FG262732 Normal FM100202 Normal FP340472 Normal FR431465 Normal FZ246700 Normal FZ311355 Normal G0039365 Normal G7548622 Normal G9037762 Recortado GB065113 Normal GB202302 Recortado GB844277 Normal GG172215 Normal GG205232 Normal GG517596 Normal GM104421 Normal GR160931 Descaracterizado GT100496 Normal GZA01487 Normal H8381545 Normal HB514170 Recortado HG189786 Normal HM405012 Recortado J0001710 Normal J4A61600 Normal JB021446 Normal JB142279 Recortado JP087035 Normal JR002233 Normal JR004730 Normal JT529342 Descaracterizado JY222502 Normal JY549337 Normal K0855693 Normal K4000634 Recortado K8347498 Normal KAK30244 Normal KB130554 Normal KBB23818 Recortado KF899926 Normal KJ554234 Normal KP016257 Recortado KP107184 Normal KP125412 Normal KR107136 Normal KR107192 Recortado KT030063 Normal KT085742 Recortado KY612759 Recortado L0880752 Normal L4A92964 Normal L6B82735 Normal L9148063 Normal LB132006 Recortado LB171376 Normal LB201301 Recortado LB209407 Normal LD651509 Recortado LG108602 Normal LG254310 Normal LJ129511 Normal LS057175 Recortado M0905036 Recortado M1646488 Normal M4011258 Recortado M4A94939 Normal M4A95757 Normal MB166812 Normal MFS00661 Normal MJ778185 Normal MK374162 Normal MM200614 Normal MP065577 Remarcado MP133078 Normal MR014666 Recortado MT049849 Recortado MYV43994 Recortado N2059794 Normal NB045757 Normal NB112003 Normal NB151637 Recortado NB168557 Normal NE220055 Normal NKE74558 Normal NKL17413 Normal NV087755 Normal NV087756 Recortado PG220764 Recortado PJ331560 Recortado PR001544 Normal PR014699 Normal PU306831 Normal R0060285 Normal R0373720 Recortado R2212331 Normal RB101509 Normal RB200005 Normal RG233236 Recortado RK567689 Recortado RM100055 Normal RR064092 Normal RR160698 Normal RU352183 Normal RU366361 Normal RYF41937 Recortado RYF46564 Normal RYN36600 Normal S0000126 Normal S0034783 Normal S9272873 Normal SB034158 Normal SB164597 Normal SB203260 Normal SB267947 Normal SB566179 Normal SG249751 Normal SG258993 Normal SG270485 Normal SG286865 Normal SJ075071 Normal SJ944824 Normal SK247533 Normal SKG23216 Normal SKN55981 Normal SM549328 Normal SP180256 Normal SP180259 Normal SP210018 Normal SR003426 Normal SR020783 Normal SR142006 Normal ST623844 Normal ST625767 Normal SU397515 Normal SY963712 Normal SYA35404 Normal SYA50509 Normal SYA50519 Normal SYA50911 Normal SYA50956 Normal SYF60236 Normal SYG18130 Recortado SYG77950 Normal SYP01980 Recortado T3005088 Normal T4017251 Normal T9930750 Normal T9930907 Normal T9935731 Normal TB079412 Normal TB084179 Normal TB106191 Normal TB151827 Normal TB157162 Normal TB160858 Normal TB160888 Normal TB167437 Normal TG157343 Normal TG160134 Normal TG162189 Normal TG166052 Normal TJ231255 Normal TJ231791 Normal TJ332369 Normal TMCK8823 Normal TP003842 Normal TP221393 Normal TP223253 Normal TP733670 Normal TP749964 Normal TP752927 Recortado TT109833 Normal TT616615 Normal TYC39973 Normal TYC41067 Normal TYC41305 Normal TYC41703 Normal TYC45056 Normal TYP60823 Normal TYP61724 Normal TYP61825 Normal TYP61943 Normal TYT05493 Recortado W0710174 Recortado XB651063 Normal Y2214337

CONDIÇÕES: OS BENS SERÃO VENDIDOS NO ESTADO EM QUE SE ENCONTRAM E SEM GARANTIA. DEBITOS DE IPVA, MULTAS DE TRÂNSITO OU DE AVERBAÇÃO QUE POR VENTURA RECAIAM SOBRE O BEM, FICARÃO A CARGO DO ARREMATANTE, CORRENDO TAMBÉM POR SUA CONTA EM RISCO A RETIRADA DOS BENS. NO ATO DA ARREMATÇÃO O ARREMATANTE OBRIGA-SE A ACATAR DE FORMA DEFINITIVA E IRRECORRIVEL AS NORMAS E DEMAIS CONDIÇÕES DE AQUISIÇÃO ESTABELECIDAS NO CATALOGO DISTRIBUÍDO NO LEILÃO. MIGUEL DONHA JR - LELLOIRO OFICIAL - JUCEPAR 14/256L. IMAGENS MERA-MENTE ILUSTRATIVAS. RUA ESTRADA DA ROSEIRA, 6725 - BORDA DO CAMPO CEP: 83075-010 SÃO JOSÉ DOS PINHAIS, PR (41) 3134-3450 (CATALOGO, LOCAL DE VISITAÇÃO, DESCRIÇÃO COMPLETA E FOTOS NO SITE)

Governo fixa em R\$ 5,1 mil novo piso nacional do magistério

O governo federal sancionou na sexta-feira (19) lei que fixa em R\$ 5,1 mil o novo piso salarial para profissionais da educação básica. A atualização representa aumento de 5,4% em relação aos R\$ 4.867,77 pagos em 2025.

O percentual representa ganho real de 1,5% acima da inflação medida pelo Índice Nacional de Preços ao Consumidor (INPC) de 2025, que foi de 3,9%. A medida é válida para professores com jornada de 40 horas semanais e produz efeitos financeiros a partir de janeiro de 2026.

O texto também amplia a definição de profissionais do magistério, incluindo aqueles que atuam em funções de apoio pe-

dagógico, como direção, planejamento, supervisão e coordenação educacional.

BASE NO INPC

Pelas novas regras, o piso será atualizado todos os anos por ato do Ministério da Educação, publicado até o último dia útil de janeiro. O cálculo do reajuste passará a considerar a soma de dois indicadores:

Variação anual do Índice Nacional de Preços ao Consumidor (INPC);

Metade da média de crescimento real das receitas do Fundo de Manutenção e Desenvolvimento da Educação Básica (Fundeb) nos cinco anos anteriores.

A lei também estabelece limi-



Foto: Divulgação

tes para a correção anual. O reajuste não poderá ser inferior à inflação medida pelo INPC, nem superior à variação das receitas do Fundeb entre os dois anos anteriores, incluindo as complementações da União. No ano passado, seguindo a mesma regra, o reajuste foi de 6,27%.

Outra mudança importante é a exigência de maior transparência. O Ministério da Educação deverá divulgar, anualmente, a memória de cálculo utilizada na atualização do piso, com dados detalhados sobre receitas, metodologia e série histórica, em plataforma de dados abertos.

FINANCIAMENTO

A norma reafirma que o financiamento do piso salarial terá como base os recursos vinculados à educação previstos na Constituição, especialmente aqueles relacionados ao Fundeb. O texto destaca que a valorização dos profissionais deve respeitar os pisos mínimos de investimento em educação estabelecidos na legislação.

Além dos professores da educação básica, estão contemplados profissionais contratados temporariamente e aqueles que atuam na educação infantil, reconhecendo a integração entre as atividades de cuidar, brincar e educar.

(Agência Brasil)

O MELHOR ESTÚDIO DE ALAGOAS

Televisores para projeções de logo marca, vinheta, propagandas e conteúdo em geral.

Localização a partir de 1h de duração, para gravação e/ou transmissão

Estúdio flexível com opções de cenários personalizados para podcasts, vídeos aulas, lives, propagandas e muito mais

Capacidade para até 4 pessoas na área de gravação e 2 acompanhantes na área de convivência

As luzes do painel de fundo adaptam-se às cores da sua logomarca ou preferência.

Localização

Está localizado no Norcon Empresarial, salas 510 e 511. Em frente ao Maceió Shopping, Av. Comendador Gustavo Palma, 2789 - Mangabeiras, Maceió - AL, 57037-532

Serviços Inclusos

- Aluguel do estúdio completo, equipamentos e cenografia
- Produtor de audiovisual (direção de gravação)
- Entrega dos arquivos de áudio e vídeo em até 2h* (*Câmeras e microfones individuais + vídeo e áudio editados pela mesa de captura)
- Recepção acolhedora para receber os convidados

PARA DÚVIDAS OU outros serviços

Entre em contato
82 98113-8668 @g3producoesdigitais

ENSAIOS FOTOGRÁFICOS PUBLICITÁRIO CORPORATIVO

- Sessão com duração a partir de 1h
- Orientação de poses
- Variabilidade de fundos e cenários
- Tratamento de cor e luz
- Direção de cena durante as gravações
- Arquivos entregues em alta qualidade

Aqui criamos o seu Podcast do Zero

CONQUISTE SUA AUTORIDADE NO DIGITAL

Infraestrutura de Alto Padrão
Nosso estúdio é equipado com tecnologia de ponta, proporcionando áudio e vídeo com qualidade profissional para que seu conteúdo tenha impacto e credibilidade.

Gravação e Edição Premium
Conteúdo com maior importância para cuidar de cada detalhe da produção, garantindo um produto final refinado, envolvente e pronto para conquistar sua audiência.

Identidade Visual e Branding
Criamos logotipos, vinhetas, thumbnails e identidade visual completa, alinhadas à estratégia da sua marca para que você se destaque em meio à concorrência com muita kit para pertencimentos.

Distribuição Estratégica
Seu conteúdo publicado e otimizado nas principais plataformas: Spotify e YouTube. Produção de cortes e cards estratégicos para divulgação nas mais diversas redes sociais.

Consultoria e Mentoria Especializada
Além da produção, oferecemos estratégias personalizadas para posicionar seu podcast ou videocast como referência no mercado.

Monetização e Crescimento
Quer transformar seu conteúdo em um negócio rentável? Auxiliamos na criação de estratégias de monetização, parcerias e crescimento orgânico e pago.

PARA DÚVIDAS OU outros serviços

Entre em contato
82 98113-8668 @g3producoesdigitais

O MELHOR ESTÚDIO DE ALAGOAS

Aqui criamos o seu Podcast do Zero
CONQUISTE SUA AUTORIDADE NO DIGITAL

Entre em contato
82 98113-8668

SÃO PAULO

Soluções de eficiência hídrica e energética reduzem consumo de recursos nos empreendimentos da CDHU

Relatório de Sustentabilidade 2025 reúne resultados de iniciativas voltadas à redução do consumo de energia, água e emissões de carbono nos conjuntos habitacionais

Mais de 20,6 mil moradias entregues pela CDHU entre 2019 e 2025 contam com sistemas de energia solar fotovoltaica, que geram uma economia estimada de 1.650 MWh por mês e evitam a emissão de 76 toneladas de dióxido de carbono (CO₂) por mês. Em 2025, a redução acumulada alcançou 912,8 toneladas de CO₂, volume equivalente à absorção anual de mais de 111 mil árvores da Mata Atlântica. Esses e diversos outros dados integram o Relatório Anual de Sustentabilidade, Administração e Carta de Governança 2025, divulgado pela companhia no mês em que é celebrado o Dia Mundial do Meio Ambiente.

A adoção de tecnologias voltadas à eficiência energética e hídrica faz parte das diretrizes da CDHU para os empreendimentos habitacionais. O objetivo é reduzir o consumo de recursos naturais, diminuir os gastos das famílias e reduzir os impactos ambientais das moradias.

O sistema fotovoltaico é aplicado em 100% das unida-



A adoção de tecnologias voltadas à eficiência energética e hídrica faz parte das diretrizes da CDHU para os empreendimentos habitacionais

des habitacionais horizontais, utilizando painéis solares para gerar energia elétrica e proporcionar um consumo mais sustentável e consciente. As moradias também passaram a contar com lâmpadas de tecnologia Light Emitting Diode (LED), que apresentam maior

eficiência e durabilidade, consomem menos energia e possuem vida útil superior à das lâmpadas convencionais.

EFICIÊNCIA HÍDRICA NOS CONJUNTOS

Além das ações voltadas à

geração de energia, a CDHU adota soluções para reduzir o consumo de água nos empreendimentos habitacionais.

As unidades são entregues com bacias sanitárias com volume de descarga reduzido (VDR) e torneiras equipadas com redutores de vazão.

A companhia também vem incorporando em seus projetos sistema de captação de águas pluviais para reuso não potáveis, como lavagem de pisos e irrigação de áreas verdes. Alguns conjuntos da Companhia também podem utilizar a água captada para uso em descargas de vasos sanitários, o que pode gerar economia de pelo menos quatro metros cúbicos (m³) por mês em residências com cinco moradores.

Outra estratégia adotada é a utilização de soluções de biorretenção, estruturas que retardam o escoamento superficial da água de chuva e promovem temporariamente a retenção em áreas de vegetação. São exemplos destas soluções jardins de chuva e biovaletas.

Toda a cadeia produtiva da CDHU, além de seguir a legislação ambiental vigente, busca aperfeiçoar seus métodos construtivos. O planejamento segue estratégias que diminuem o impacto da obra ao meio ambiente.

(Agência de SP)

Com apoio do Banco do Povo Paulista, empreendedores ampliam negócios na Copa do Mundo

A Copa do Mundo de 2026 deve impulsionar 791 mil pequenos negócios no estado de São Paulo, segundo pesquisa do Sebrae-SP. Empreendedores paulistas apoiados pelo Banco do Povo Paulista (BPP), programa da Secretaria de Desenvolvimento Econômico (SDE), que oferece microcrédito com condições facilitadas para investimento e capital de giro, podem aproveitar o período com serviços temáticos.

A manicure Bianca Gamero Truquetti, de 32 anos, de Biri-guá, região de Araçatuba, está entre os 44% de empreendedores paulistas que lançaram ou adaptaram produtos e serviços inspirados na Copa do Mundo, segundo o Sebrae. O levantamento mostra que 698 mil microempreendedores individuais (MEIs) e 93 mil micro e pequenas empresas do estado devem ser impactados positivamente pela competi-

ção. Realizada em abril, a pesquisa revela que 74% dos empresários estavam se preparando para o evento e outros 24% ainda pretendiam se organizar.

O Banco do Povo Paulista é aliado para pequenos empreendedores como da Bianca que desejam investir em melhorias, ampliar a capacidade produtiva, reforçar estoques ou garantir capital de giro para atender à demanda do período. O progra-

ma oferece linhas de crédito de 200 a 21 mil reais com taxas reduzidas e condições acessíveis, contribuindo para fortalecer os negócios e estimular a geração de emprego e renda.

SOBRE A SDE

A Secretaria de Desenvolvimento Econômico (SDE), do Governo do Estado de São Paulo, exerce papel fundamental para a reindustrialização e

atração de investimentos com foco na geração de emprego, renda e desenvolvimento regional. Além disso, conta com programas de capacitação profissional e ações de fomento ao empreendedorismo, que incluem linhas de microcréditos do Banco do Povo. A pasta tem como instituições vinculadas: InvestSP, Desenvolve SP e Junta Comercial do Estado de São Paulo (Jucesp).

(Agência de SP)



A sua segurança em PRIMEIRO LUGAR

- SEGURO DE AUTOMÓVEIS 
- SEGURO DE CAMINHÕES 
- SEGURO DE MOTOS 
- SEGURO DE BICICLETAS 

100% ON-LINE

Fazemos seguros para todos os tipos de veículos.

MAUER CORRETORA DE SEGUROS DESDE 2019

SOLICITE ORÇAMENTO PELO TELEFONE/ WHATSAPP:

(41) 3387-8350

WWW.MAUERSEGUROS.COM.BR



OFICINA E PEÇAS PARA CAMINHÕES

Está procurando uma mecânica de qualidade para fazer a manutenção da sua frota?

MKG DIESEL OFERECE:

- ▶ Profissionais capacitados
- ▶ Peças com qualidade e garantia
- ▶ Preço justo

Faça seu orçamento sem compromisso

[41] **3011-1872 | 99189-8630**

Rua Leonor Negrelo Baldan, 55 - Bairro Tatuquara - Curitiba